

Natalia Konopinska*

Wpływ turystyki na zrównoważenie rozwoju sudeckiego przygranicznego obszaru górskiego

Słowa kluczowe: turystyka, obszary górskie, zrównoważony rozwój

Keywords: tourism, mountain areas, sustainable development

Wprowadzenie

Konieczność zrównoważonego rozwoju¹ obszarów górskich ma szczególne uzasadnienie. Góry pełnią ważne funkcje w wymiarze globalnym: są obszarami źródłkowymi większości rzek europejskich, które zaopatrują regiony nizinne w wodę niezbędną dla rolnictwa, przemysłu i gospodarki komunalnej. Górskie lasy retencjonują wody opadowe, co obniża niebezpieczeństwo wystąpienia powodzi. Ponadto obszary górskie stanowią istotne centra różnorodności biologicznej i kulturowej (European Environment Agency, 2010).

Równocześnie obszary górskie należą do najmniej uprzywilejowanych (Ośrodek Informacji i Dokumentacji Europejskiej, 2016). Z uwagi na topografię terenu i klimat, obszary górskie cechują się mniej korzystnymi warunkami gospodarowania, słabszym poziomem rozwoju infrastruktury i ograniczoną dostępnością komunikacyjną (Rada Ministrów, 2011). Ponadto zapóźnienia obszarów górskich są często potęgowane

* mgr inż. Natalia Konopinska, Uniwersytet Ekonomiczny we Wrocławiu, Katedra Polityki Ekonomicznej i Europejskich Studiów Regionalnych, e-mail: natalia.konopinska@ue.wroc.pl

¹ Koncepcja rozwoju zrównoważonego ma na celu trwałą poprawę jakości życia obecnych oraz przyszłych pokoleń poprzez integrację oraz kształtowanie właściwych proporcji pomiędzy pięcioma podstawowymi wymiarami (ładami): ładem ekonomicznym, ekologicznym, społecznym, instytucjonalnym oraz przestrzennym (Kutkowska, 2007).

niedostosowaniem strukturalnym spowodowanym upadkiem takich tradycyjnych sektorów gospodarki, jak przemysł i rolnictwo (Committee of the Regions, 2003).

Wspomniane wyżej ograniczenia rozwojowe dotyczą znaczącej populacji, ponieważ obszary górskie zamieszkuje 25,4% ogółu ludności Unii Europejskiej i zajmują one 41,3% terytorium (European Observation Network for Territorial Development and Cohesion, 2012).

W instytucjach Unii Europejskiej istnieje pogląd, że turystyka może przyczynić się do rozwoju biedniejszych obszarów górskich, ponieważ stymuluje wzrost gospodarczy i zatrudnienie (European Commission, 2010). Pozytywne efekty ekonomiczne towarzyszące turystyce są związane z jej zdolnością do kreowania zmian strukturalnych w gospodarce i generowania nowych miejsc pracy w sektorze usług.

Pomimo wielu korzyści ekonomicznych żywołowy rozwój turystyki wchodzi w kolizję z innym wymiarami rozwoju zrównoważonego, a przede wszystkim – z ładem ekologicznym.

Tabela 1. Szkody w środowisku przyrodniczym powodowane przez rozwój turystyki na obszarach górskich

Zabór wody	Żużycie wody do celów eksploatacji bieżącej obiektów i infrastruktury narciarskiej
Ubożenie krajobrazu	Zabudowa turystyczna niezgodna z naturalnym krajobrazem i kanonami tradycyjnej architektury miejscowej
Zanieczyszczenie powietrza	Wysoka energochłonność obiektów infrastruktury turystycznej, konwencjonalne technologie grzewcze, motoryzacja
Eutrofizacja jezior i rzek	Ścieki z obiektów hotelarskich, śmieci, wycieki benzyny i olejów z samochodów
Degradacja gleb: erozja, osuwanie się zboczy	Narciarstwo zjazdowe, turystyka piesza, budowa infrastruktury turystycznej, wprowadzenie na cenne przyrodniczo tereny ciężkiego sprzętu budowlanego
Niszczanie roślinności	Deptanie, łamanie gałęzi drzew, zbieranie roślin i grzybów, zmiana składu gatunkowego, wyparcie gatunków rodzimnych

Źródło: opracowanie własne na podstawie Kurek (2004); Zaręba (2010).

Jak wynika z tabeli 1, niekontrolowany rozwój turystyki powoduje degradację wrażliwych ekosystemów górskich.

Rozwój turystyki jest szczególnie zalecany w celu aktywizacji ekonomicznej regionu sudeckiego, ponieważ z jednej strony po transformacji ustrojowej na przełomie lat 80/90. XX wieku w Sudetach doszło do recesji i upadku tradycyjnych sektorów gospodarki, z drugiej zaś – wyjątkowe walory przyrodnicze czynią sudeckie obszary górskie szczególnie predysponowane do rozwoju funkcji turystycznej (Ciok, Dołzbłasz, Raczyk, 2006).

A zatem w opracowaniu podjęto próbę odpowiedzi na pytanie, czy turystyka sprzyja zrównoważeniu rozwoju na sudeckim przygranicznym obszarze górskim. W tym celu przeanalizowano zróżnicowanie w przestrzennym rozmieszczeniu ruchu turystycznego w latach 2000–2014 i wyłoniono jednostki NTS3 i powiaty charakteryzujące się dużą koncentracją osób odwiedzających. W powiatach o rozwiniętej funkcji turystycznej

prześlędzono pozytywne zmiany w strukturze gospodarki w ujęciu sektorowym oraz negatywne – w środowisku przyrodniczym. Rozważania te zostały poprzedzone krótką charakterystyką sudeckiego przygranicznego obszaru górskiego (SPOG).

Charakterystyka obszaru badawczego

Sudecki przygraniczny obszar górski składa się z jednostek NTS3: Libereckiego kraju, Královéhradeckiego kraju (Republika Czeska), podregionu jeleniogórskiego i podregionu wałbrzyskiego (Rzeczpospolita Polska) oraz Landkreis Görlitz (*Republika Federalna Niemiec*).

SPOG zamieszkuje blisko 2,5 mln osób, powierzchnia obszaru wynosi 19,8 tys. km², z czego polska część stanowi 49,5%, czeska – 39,9%, niemiecka – 10,6%.

Tabela 2. Podstawowe dane o obszarze badawczym (2014)

Podregion NTS3	Liczba ludności (tys. os.)	Powierzchnia (km ²)	Liczba powiatów	Liczba gmin
Liberecký kraj	438,6	3163	4	215
Královéhradecký kraj	551,9	4759	5	448
Görlitz, Landkreis	260,2	2106	–	63
Podregion jeleniogórski	573,4	5571	9	46
Podregion wałbrzyski	669,8	4179	6	42
Ogółem na SPOG	2493,9	19 778	24	814

Źródło: opracowanie własne na podstawie Eurostat (2016); Český statistický úřad (dalej ČSÚ) (2016); Statistischen Ämter des Bundes und der Länder (dalej ŠABL) (2016); Główny Urząd Statystyczny (dalej GUS) (2016).

Obszar badawczy składa się z 24 powiatów i 814 gmin. Średnia powierzchnia gmin w poszczególnych jednostkach bardzo się różni, np. w Královéhradeckim kraju wynosi 10,6 km², a w podregionie jeleniogórskim 121,1 km².

SPOG należy do najchłodniejszych i najwilgotniejszych regionów Polski, średnia roczna temperatura powietrza na Śnieżce (1618 m n.p.m.) wynosi 0,1°C, a na Nizinie Śląskiej 9,0°C. Ponadto na klimat obszaru wpływa orograficzny układ terenu: wraz ze wzrostem wysokości obniża się temperatura powietrza i wzrasta suma opadów atmosferycznych. Na ogół przyjmuje się, że na każde 100 m n.p.m. temperatura spada o około 0,5 °C, a średnia ilość opadów wzrasta o 70 mm (Sarosiek, Sembart, Wiktor, 1975).

Utrudniona dostępność spowodowała, że na SPOG zachowały się duże masywy leśne.

Tabela 2. Lesistość na SPOG (2012)

Podregion NTS3	Powierzchnia (ha)	Obszary leśne (ha)	Lesistość (%)
Liberecký kraj	316 342	140 789	45
Královéhradecký kraj	475 882	147 881	31
Görlitz, Landkreis	210 624	74 443	35
Podregion jeleniogórski	556 955	229 256	41
Podregion wałbrzyski	417 940	129 709	31
Ogółem na SPOG	1 977 743	722 078	37

Źródło: opracowanie własne na podstawie ČSÚ (2016); SÄBL (2016); GUS (2016).

W Libereckim kraju udział obszarów leśnych w powierzchni całkowitej wynosi 45%, w województwie dolnośląskim lasy zajmują tylko 29,6% powierzchni.

Zależność klimatu od orografii powoduje, że szata roślinna na obszarze badawczym układa się w wyraźne piętra.

Tabela 3. Układ roślinności na SPOG

Piętra wysokościowe	Wysokość (m n.p.m.)	Szata roślinna
Pogórze	≤ 500	tereny uprawne, łąki, lasy: klonowo-lipowe, grądy, łęgi, dąbrowy
Riegel dolny	500–1000	lasy bukowe i mieszane, zarośla (buk, klon, jodla, świerk, wiąz)
Regiel górny	1000–1250	bory mieszane i bory świerkowe
Piętro subalpejskie	1250–1500	kosodrzewina, sosna górska, modrzewnica zwyczajna
Piętro alpejskie	≥ 1500	wierzba zielona, sit skucina, kostrzewa niska, adelka Pilata

Źródło: opracowanie własne na podstawie Sarosiek, Sembart, Wiktor (1975).

Oprócz piętrowego układu roślinności, o odmienności botanicznej SPOG świadczą występujące tu 33 gatunki roślin endemicznych (w Polsce 129 gatunków), przy czym 25 z nich można spotkać tylko w Karkonoszach (Mirek, Piękoś-Mirkowa, 2011).

Na obszarze badawczym utworzono trzy parki narodowe. W polskiej części SPOG są to: Karkonoski Park Narodowy i Park Narodowy Gór Stołowych, a w czeskiej części – Krkonošský národní park.

Tabela 4. Rok powstania i udział powierzchni parków narodowych w całkowitej powierzchni jednostek terytorialnych wchodzącej w skład SPOG

Podregion NTS3	Park narodowy	Rok powstania	Powierzchnia (ha)	Udział (%)
Podregion jeleniogórski	Karkonoski Park Narodowy	1959	5580,3	1
Liberecký kraj	Krkonošský národní park	1963	6 340,2	2
Podregion wałbrzyski	Park Narodowy Gór Stołowych	1993	11 747	4
Královéhradecký kraj	Krkonošský národní park	1963	24 553	5

Źródło: opracowanie własne na podstawie ČSÚ (2016); GUS (2016).

Największym parkiem narodowym na SPOG jest Karkonoski Park Narodowy (Krkonošský národní park), który znajduje się w podregionie jeleniogórskim, Libereckim kraju i Královéhradeckim kraju, zajmując powierzchnię 36,5 tys. ha.

Przez grzbiet Sudetów biegnie europejski dział wodny rozgraniczający zlewiska Morza Bałtyckiego, Północnego i Czarnego. Biorą tu początek najważniejsze rzeki europejskie. Łaba ma źródło w Karkonoszach, Odra wypływa z Niskiego Jesionika, Morawa ma swój początek w Masywie Śnieżnika. Na polskiej części SPOG mieszczą się liczne sztuczne zbiorniki zaporowe, np. Jezioro Złotnickie i Jezioro Leśniańskie na Kwisie, Jezioro Bukowskie, Jezioro Modre, Jezioro Wrzeszczyńskie i Jezioro Pilchowickie na Bobrze, zbiornik Sosnówka oraz Jezioro Lubachowskie na Bystrzycy. Są to głównie zbiorniki retencyjne oraz służące do produkcji energii elektrycznej (Mazurski, 2003).

Rozległe obszary leśne charakteryzujące się piętrowym układem roślinności, parki narodowe będące siedliskiem wielu zagrożonych roślin oraz zasoby wodne decydują o ogólnoeuropejskim przyrodniczym i gospodarczym znaczeniu SPOG. Z drugiej strony warunki naturalne mają dużą wartość rekreacyjną i przyciągają na obszar badawczy rzesze turystów.

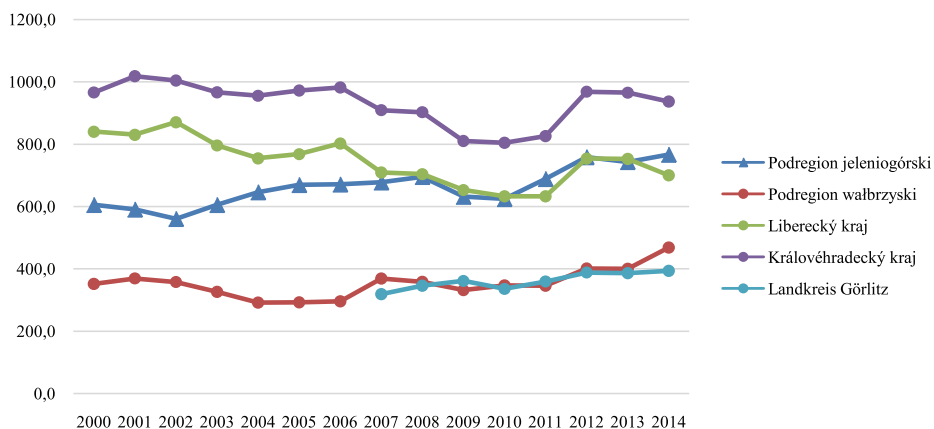
Rozwój turystyki na SPOG w latach 2000–2014

Porównanie liczby turystów odwiedzających SPOG w latach 2000–2014 wykazuje, że ruch turystyczny koncentrował się w Královéhradeckim kraju, natomiast najmniej turystów przyjeżdżało do podregionu wałbrzyskiego i Landkreis Görlitz.

Mimo dużego natężenia ruchu turystycznego w podregionie jeleniogórskim, Královéhradeckim kraju i Libereckim kraju w latach 2006–2010 wystąpiła tendencja do zmniejszenia liczby turystów: w Královéhradeckim kraju liczba odwiedzających zmalała o 178 tys., a w Libereckim kraju o 170 tys. Sytuacja uległa poprawie tylko w 2012 r., kiedy wielkość ruchu turystycznego osiągnęła wartości zbliżone do okresu przed załamaniem.

W 2014 r. liczba osób przybywających w celach turystycznych na SPOG wynosiła 3 mln 266 tys.

Rysunek 1. Liczba turystów w jednostkach terytorialnych wchodzących w skład SPOG w latach 2000–2014



Źródło: opracowanie własne na podstawie ČSÚ (2016); SÄBL (2016); GUS (2016).

Tabela 5. Liczba turystów w jednostkach terytorialnych wchodzących w skład SPOG (2014)

Podregion NTS3	Liczba osób (tys.)	Udział w ogólnej liczbie turystów na SPOG (%)
Liberecký kraj	700,1	21,4
Královéhradecký kraj	936,7	28,7
Görlitz, Landkreis	393,6	12,1
Podregion jeleniogórski	767,0	23,5
Podregion wałbrzyski	468,6	14,3
Ogółem na SPOG	3266,0	100,0

Źródło: opracowanie własne na podstawie ČSÚ (2016); SÄBL (2016); GUS (2016).

Jak wynika z tabeli 5, w Královéhradeckim kraju koncentrowało się około 29% ogólnej liczby turystów, w podregionie jeleniogórskim – prawie 24%, a w Libereckim kraju – 21%.

Również w obrębie poszczególnych jednostek terytorialnych natężenie ruchu turystycznego w 2014 r. cechowało się znacznym zróżnicowaniem.

Jak wynika z tabeli 6, w 2014 r. w podregionie jeleniogórskim 63% ogółu odwiedzających najchętniej odpoczywało w powiecie jeleniogórskim, a w podregionie wałbrzyskim – w powiecie kłodzkim. W Královéhradeckim kraju 58% turystów skupiało się w powiecie Trutnov, w Libereckim kraju – 38% w powiecie Semily.

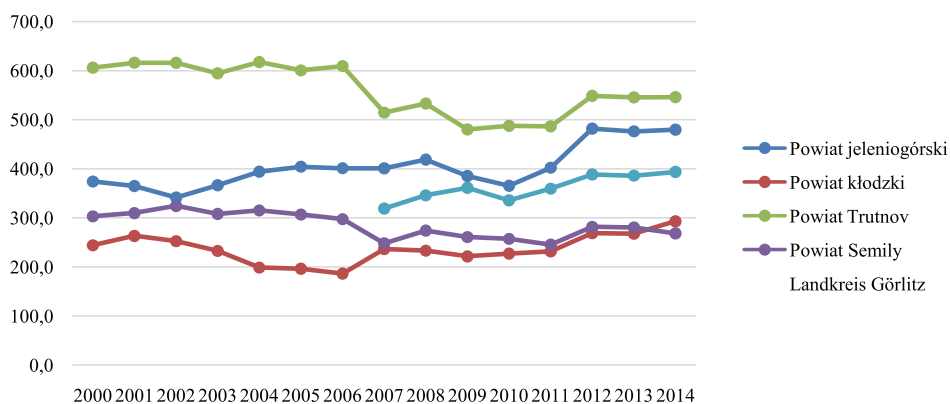
Tabela 6. Liczba turystów, udział w liczbie turystów jednostki terytorialnej i na SPOG (2014)

Powiat	Liczba turystów (tys.)	Udział w liczbie turystów NTS3 (%)	Udział w liczbie turystów na SPOG (%)
Liberecký kraj			
Semily	268,3	38,3	8,2
Jablonec nad Nisou	126,1	18,0	3,9
Česká Lípa	140,2	20,0	4,3
Liberec	165,5	23,6	5,1
Královéhradecký kraj			
Trutnov	545,8	58,3	16,7
Rychnov nad Kněžnou	93,3	10,0	2,9
Jičín	106,4	11,4	3,3
Náchod	85,7	9,1	2,6
Hradec Králové	105,5	11,3	3,2
Podregion jeleniogórski			
bolesławiecki	32,7	4,3	1,0
jaworski	3,9	0,5	0,1
jeleniogórski	479,8	62,6	14,7
kamiennogórski	9,6	1,3	0,3
lubański	92,7	12,1	2,8
lwówecki	10,3	1,3	0,3
zgorzelecki	55,4	7,2	1,7
złotoryjski	13,6	1,8	0,4
m. Jelenia Góra	68,8	9,0	2,1
Podregion wałbrzyski			
dzierzoniowski	18,6	4,0	0,6
kłodzki	293,2	62,6	9,0
świdnicki	47,4	10,1	1,5
wałbrzyski	42,8	9,1	1,3
ząbkowicki	14,8	3,2	0,5
m. Wałbrzych	51,8	11,1	1,6
Görlitz, Landkreis			
–	393,6	100	12,1

Źródło: opracowanie własne na podstawie ČSÚ (2016); SÁBL (2016); GUS (2016).

W powiecie jeleniogórskim liczba turystów w latach 2000–2014 zwiększyła się o 28%, w powiecie kłodzkim o 20%, w Landkreis Gorlitz o 23,5%. W tym samym czasie w powiecie Trutnov liczba turystów zmniejszyła się o 10%, a w powiecie Semily o 12%.

Rysunek 2. Ruch turystyczny w powiatach recepcyjnych w latach 2000–2014



Źródło: opracowanie własne na podstawie ČSÚ (2016); SÄBL (2016); GUS (2016).

Znamienne, że w powiatach recepcyjnych ruch turystyczny koncentrował się zaledwie w kilku gminach. Na przykład w 2014 r. 58,2% ogólnej liczby turystów przyjeżdżających do powiatu jeleniogórskiego wybierała ofertę turystyczną gminy Karpacz.

Tabela 8. Gminy o najwyższej liczbie turystów (2014)

Gmina	Powiat	Podregion	Liczba turystów (tys.)	Udział w ogólnej liczbie turystów powiatu (%)
Karpacz	jeleniogórski	JEL	278,3	58,0
Harrachov	Semily	LIB	97,3	36,2
Špindlerův Mlýn	Trutnov	KRAL	216,3	39,6
Kudowa-Zdrój	kłodzki	WAŁ	88,9	30,3

JEL – podregion jeleniogórski; LIB – Liberecký kraj; KRAL – Královéhradecký kraj; WAŁ – podregion wałbrzyski.

Źródło: opracowanie własne na podstawie ČSÚ (2016); SÄBL (2016); GUS (2016).

Warto zauważyć, że w powiatach jeleniogórskim (podregion jeleniogórski), Semily (Liberecký kraj) i Trutnov (Královéhradecký kraj) największym powodzeniem wśród turystów cieszyły się gminy, w których znajdują się ośrodki sportów zimowych. Natomiast w powiecie kłodzkim przeważająca część turystów przyjeżdżała do gmin uzdrowiskowych.

Rozwój turystyki na SPOG przyniósł pozytywne skutki ekonomiczne. Poza aktywizacją gospodarczą, której przejawem było zwiększenie ogólnej liczby podmiotów gospodarczych, w latach 2010–2015 na obszarze badawczym doszło do zmian strukturalnych: zmniejszenia udziału przedsiębiorstw w przemyśle i przyrostu – w sektorze usług.

Tabela 9. Liczba przedsiębiorstw w sektorach gospodarki powiatów recepcyjnych w 2010 i 2015 roku

Powiat	Ogółem		Przemysł				Usługi			
	liczba (tys.)		liczba (tys.)		udział (%)		liczba (tys.)		udział (%)	
	2010	2015	2010	2015	2010	2015	2010	2015	2010	2015
Semily	19,0	19,4	5,5	5,3	29,0	27,5	12,4	12,6	65,0	65,0
Trutnov	28,9	29,2	7,9	7,6	27,3	26,2	19,6	19,8	67,6	67,8
jeleniogórski	8,4	11,2	1,7	1,8	20,7	16,4	6,4	9,3	76,8	82,5
kłodzki	17,7	17,8	2,9	2,9	16,6	16,6	14,1	14,3	79,7	80,8
Görlitz*	11,1	11,9	2,9	2,9	26,2	26,8	8,2	8,0	73,8	73,2

* Okres badawczy dla Landkreis Görlitz obejmuje lata 2006–2013.

Źródło: opracowanie własne na podstawie ČSÚ (2016); SÄBL (2016); GUS (2016).

W powiecie jeleniogórskim liczba przedsiębiorstw w 2015 r. zwiększyła się w stosunku do 2010 r. o 2,8 tys., w przemyśle zmalała, a w sektorze usług wzrosła o 2,9 tys.

Pomimo pozytywnych skutków ekonomicznych koncentracja ruchu turystycznego w powiecie jeleniogórskim wywołała wiele szkód w środowisku przyrodniczym. Na przykład w Karpaczu emisja spalin spowodowała sześciokrotne przekroczenie stężenia kancerogenego pyłu PM10 w powietrzu (Kokoszkiwicz, 2015). Usytuowanie na terenie gminy dużych hoteli doprowadziło do zwiększonego zapotrzebowania na wodę, a w konsekwencji do zaburzeń w stosunkach wodnych i wyczerpania istniejących w Karpaczu ujęć wody pitnej (Jelonka, 2015). Ponadto nowoczesna architektura obiektów turystycznych i ich zagęszczenie powoduje wyraźny dysonans z tradycyjną willową zabudową Karpacza i zmniejsza walory estetyczne krajobrazu (Staffa, 2013). Budowa ośrodka sportów zimowych Biały Jar wymagała usunięcia 3 ha lasów, w których stwierdzono występowanie siedmiu chronionych gatunków płazów oraz 23 chronionych gatunków ptaków (Okraśiński, 2010). Intensywny ruch turystyczny w Karkonoskim Parku Narodowym spowodował m.in. fragmentaryzację siedlisk, synantropizację roślinności wokół schronisk i szlaków turystycznych, erozję stoków, eutrofizację wód karkonoskich stawów i zaśmiecanie (Myga-Piątek, Jankowski, 2009).

Podsumowanie

Odpowiadając na postawione pytanie badawcze, należy stwierdzić, że w latach 2000–2014 turystyka nie sprzyjała zrównoważeniu rozwoju na SPOG. Analiza liczby turystów w 24 powiatach i 814 gminach wskazuje na duże przestrzenne zróżnicowanie ruchu turystycznego na obszarze badawczym. Wyraźnie zaznacza się dominacja czterech powiatów: Trutnov (Královéhradecký kraj), Semily (Liberecký kraj), jeleniogórski (podregion jeleniogórski) i kłodzki (podregion wałbrzyski). W powiatach recepcyjnych turyści najchętniej odwiedzali gminy: Karpacz (powiat jeleniogórski), Kudowę-Zdrój

(powiat kłodzki), Harrachov (powiat Semily); Špindlerův Mlýn (powiat Trutnov). Duża koncentracja ruchu turystycznego wywołała pozytywne efekty ekonomiczne: zwiększenie liczby przedsiębiorstw i wzrost udziału sektora usług w strukturze gospodarczej. Jednak rozwój turystyki spowodował duże szkody w środowisku przyrodniczym. Przykładem może tu być gmina Karpacz, w której rozwój turystyki wywołał zanieczyszczenie powietrza, wyczerpanie ujęć wody pitnej, ubożenie krajobrazu, eutrofizację jezior i rzek, degradację gleb i niszczenie roślinności.

Literatura

- ČSU – *Český statistický úřad* (2016). Pobrano z: <https://www.czso.cz/csu/czso/domov>.
- Ciok, S., Dołzbłasz, S., Raczyk, A. (2006). *Dolny Śląsk. Problemy rozwoju regionalnego*, Wrocław: Wydawnictwo Uniwersytetu Wrocławskiego.
- Committee of the Regions (2003). *Rapport on Community action for mountain areas*. Pobrano z: <http://bookshop.europa.eu/pl/rapport-on-community-action-for-mountain-areas.-12-13-february-2003-pbGFHA03002/>.
- European Commission (2010). *Communication from the Commission to the European Parliament, the Council, the European Economic and Social Committee and the Committee of the Regions - Europe, the world's No 1 tourist destination – a new political framework for tourism in Europe*. Pobrano z: <http://eur-lex.europa.eu/legal-content/EN/TXT/PDF/?uri=CELEX:52010DC0352&from=EN>.
- European Environment Agency (2010). *Europe's ecological backbone: recognising the true value of our mountains*. Pobrano z: <http://www.eea.europa.eu/publications/europes-ecological-backbone>.
- European Observation Network for Territorial Development and Cohesion (2012). *European Perspective on Specific Types of Territories*. Pobrano z: https://www.espon.eu/export/sites/default/Documents/Projects/AppliedResearch/GEOSPECS/FR/GEOSPECS_Final_Report_v8___revised_version.pdf.
- Eurostat (2016). Pobrano z: <http://ec.europa.eu/eurostat/data/database>.
- GUS (2016). Pobrano z: <https://bdl.stat.gov.pl/BDL/start>.
- Jelonka (2015). *Karpacz potrzebuje wody – musi inwestować*. Pobrano z: <http://www.jelonka.com/news,single,init,article,55728>.
- Kokoszkiwicz, M. (2015). *Powietrze w Karpaczu jest szkodliwe dla zdrowia – wskazują badania*. Pobrano z: http://wroclaw.wyborcza.pl/wroclaw/1,35771,17331851,Powietrze_w_Karpaczu_jest_szkodliwe_dla_zdrowia_.html?disableRedirects=true.
- Kurek, W. (2004). *Turystyka na obszarach górskich Europy. Wybrane zagadnienia*. Kraków: Instytut Geografii i Gospodarki Przestrzennej Uniwersytetu Jagiellońskiego.
- Kutkowska, B. (2016). *Zrównoważony rozwój rolnictwa i obszarów wiejskich terenów górskich na przykładzie Kotliny Kłodzkiej*. Pobrano z: <http://www.fapa.com.pl/gfx/okladki/Zrownow%20rozwoj%20gorskich.pdf>.
- Mazurski, K. (2003). *Geografia turystyczna Sudetów*. Wrocław: Oficyna Wydawnicza Oddziału Wrocławskiego PTTK.
- Mirek, Z., Piękoś-Mirkowa, H. (2011). *Fitogeograficzne aspekty endemizmu w Polsce*. Pobrano z: http://bomax.botany.pl/pubs/data/article_pdf?id=2512.

- Myga-Piątek, U., Jankowski, G. (2009). *Wpływ turystyki na środowisko przyrodnicze i krajobraz kulturowy – analiza wybranych przykładów obszarów górskich*. Pobrano z: http://paek.ukw.edu.pl/wydaw/vol25/myga_piątek_jankowski.pdf.
- Okraśiński, K. (2010). *Karkonosze pod naporem inwestycji*. Pobrano z: <http://pracownia.org.pl/dziki-zycie-numery-archiwalne,2246>.
- Ośrodek Informacji i Dokumentacji Europejskiej (2016). *Wersja skonsolidowana Traktatu o funkcjonowaniu Unii Europejskiej*. Pobrano z: http://oide.sejm.gov.pl/oide/index.php?option=com_content&view=article&id=14804&Itemid=946#3.18.
- Rada Ministrów (2011). *Koncepcja Przestrzennego Zagospodarowania Kraju 2030*. Pobrano z: http://mr.bip.gov.pl/strategie-rozwoj-regionalny/17847_strategie.html.
- Sarosiek, J., Sembart, K., Wiktor, A. (1975). *Sudety*. Warszawa: Wiedza Powszechna.
- Staffa, M. (2013). *Co nam zostało z tych Sudetów?* Pobrano z: http://www.sokias.pl/dokumenty/cat_view/23-artykuaryarchitektura.html.
- SÄBL – Statistischen Ämter des Bundes und der Länder (2016). *Regionaldatenbank Deutschland*. Pobrano z: <https://www.regionalstatistik.de/genesis/online;jsessionid=A5F70BE72B8260A955D0AC661C0DE182?Menu=Willkommen>.
- Zaręba, D. (2010). *Ekoturystyka*. Warszawa: Wydawnictwo Naukowe PWN.

Abstrakt

W opracowaniu podjęto próbę odpowiedzi na pytanie, czy turystyka sprzyja zrównoważeniu rozwoju sudeckiego przygranicznego obszaru górskiego. W tym celu przeanalizowano zróżnicowanie w przestrzennym rozmieszczeniu ruchu turystycznego i wyłoniono jednostki administracyjne charakteryzujące się dużą koncentracją osób odwiedzających. Posługując się przykładem powiatów recepcyjnych, pokazano pozytywny wpływ rozwoju turystyki na aspekty ekonomiczne i negatywny – na środowisko przyrodnicze.

The impact of tourism on the sustainable development of Sudeten border mountainous region

Responding to a question whether tourism leads to sustainable development of Sudeten border mountainous region, the differences in the spatial distribution of tourist traffic were analysed and administrative units which are characterized by a high concentration of visitors were selected. Using the example of counties, positive impacts of tourism development on the economic aspects and negative – on the natural environment were demonstrated.