
ARTYKUŁY

KRZYSZTOF WROŃSKI

Uniwersytet Gdański

ORCID: 0000-0003-2848-1718

k.wronski88@gmail.com

Ackerwerk tum slot.

Zabudowa gospodarza joannickich folwarków na przykładzie komandorii w Swobnicy

Słowa kluczowe: joannici, zakony rycerskie, gospodarka, źródła pisane, Pomorze Zachodnie

Keywords: Johanniter Order, chivalric orders, economy, written sources, Western Pomerania

Obecny na Pomorzu od końca XII wieku zakon joannicki zbudował rozległą sieć placówek, z których w 1382 roku oficjalnie wykrystalizował się baliwat brandenburski, obejmujący komandorie brandenburskie, meklemburskie i pomorskie¹. Pełniły one zróżnicowane funkcje – od militarnej, poprzez administracyjne, reprezentacyjne, sakralne, po gospodarcze. Najmniej rozpoznaną grupę stanowią założenia wypełniające tylko ostatnią funkcję. Były to podporządkowane poszczególnym siedzibom zakonnym² rolno-hodowlane gospodarstwa zakonne – folwarki przyzamkowe i domenalne, stanowiące istotne zaplecze dla dworów i zamków: generowały dobra naturalne, ale i zajmowały się ich przetwórstwem, produkcją i składowaniem. Wobec niewielkiej skali poszczególnych joannickich konwentów, funkcja tych obiektów była znacznie bardziej ograniczona i skoncentrowana na roli

¹ Christian Gahlbeck, „Strukturreform um der Wirtschaftlichkeit willen? Die Ballei Brandenburg der Johanniter unter Herman von Warberg nach 1350”, *Jahrbuch für die Geschichte Mittel- und Ostdeutschlands* 62 (2016): 104; Maria Starnawska, „Mnisi, rycerze, szlachta. Templariusze na pograniczu wielkopolsko-brandenbursko-pomorskim”, *Kwartalnik Historyczny* 99 (1992), 1: 9–10.

² Zarówno siedzibom konwentów, jak i dostojników zakonnych.

gospodarczej niż w przypadku analogicznych założeń krzyżackich, które często pełniły także rolę siedzib urzędników³. Również i charakter zlokalizowanej w ich obrębie zabudowy był adekwatnie ograniczony.

Gospodarstwa te określano w źródłach najczęściej mianem dworów (*Hof*) lub folwarków (*Vorwerk*)⁴, choć termin *Hof* bywa mylący i mógł odnosić się zarówno do budynku dworu, jak i całego zamkniętego zespołu dworskiego: gospodarczego oraz siedziby administracyjnej i rezydencjonalnej⁵, w tym i siedziby konwentu. Terminologia ta z czasem ulegała jeszcze większemu rozmyciu, czego przykładem było określanie w XVI wieku obronnego przedzamcza zamku w Swobnicy

³ Adam Chęć, „Dwór to czy zamek? Rozważania na temat niewielkich założeń obronnych na terenie państwa zakonnego w Prusach”, *Studia Zamkowe* 4 (2012): 21, 23–24; Jan Gancewski, „Początki gospodarki folwarcznej w kompleksie zamkowym w Malborku i na terenie komturstwa malborskiego”, *Echa Przeszłości* 14 (2013): 37.

⁴ Przykłady tej terminologii publikowane w edycjach źródłowych i monografiach komandorii joannickich: Geheimes Staatsarchiv Preußischer Kulturbesitz Berlin, fol. 1v-3, cyt. za: Bernhart Jähmig, „Ein Tausch der Balleien Brandenburg und Apulien? Zur Geschichte der Verhandlungen zwischen dem Deutschen Orden und dem Johanniterorden an der Römischen Kurie um 1450”, w: *Regionalität und Transfergeschichte. Ritterordenskommenden der Templer und Johanniter im nordöstlichen Deutschland und in Polen*, red. Christian Gahlbeck, Heinz-Dieter Heimann, Dirk Schumann (Berlin: Lukas Verlag, 2014), 350; Adolf F.J. Riedel, wyd., *Codex diplomaticus Brandenburgensis. Sammlung der Urkunden, Chroniken und sonstigen Geschichtsquellen für die Geschichte der Mark Brandenburg und ihrer Regenten* (dalej: CDB), Bd. A, XIX (Berlin: G. Reimer 1838–1869), 135, 342, 348; CDB A, XXIII, 45; CDB A, XXIV, 174; CDB B, V, 430–431; CDB SB, 238; Georg Ch. Lisch, „Geschichte der Comthurei Kraak und der Priorei Eixen, Johanniter-Ordens”, *Jahrbücher des Vereins für mecklenburgische Geschichte und Altertumskunde* 1 (1836), 1: 43; tenże, „Urkunden der Comthurei Kraak und der Priorei Eixen”, *Jahrbücher des Vereins für mecklenburgische Geschichte und Altertumskunde* 1 (1836): 221, 225; Ch. Gahlbeck, „Grueneberg (Golice)” w: *Brandenburgisches Klosterbuch. Handbuch der Klöster, Stifte und Kommenden bis zur Mitte des 16. Jahrhunderts*, Bd. 1, red. Heinz-Dieter Heimann, Klaus Neitmann, Winfried Schich (Berlin–Brandenburg: be.bra wissenschaft verlag, 2007) (dalej: BK), 551; tenże, „Lietzen” w: BK, 802; tenże, „Quartschen (Chwarszczany)”, w: BK, 991; tenże, „Zielenzig (Sulęcín)” w: BK, 1338; Wolfgang Huschner, Rainer Szczesiak, Christian Gahlbeck, „Nemerow – Kommende S. Johannes der Täufer (Ordo Fratrum Hospitalis S. Johannis Hierosolymitani / Ordo Melitensis / Johanniter)”, w: *Mecklenburgisches Klosterbuch – Handbuch der Klöster, Stifte, Kommanden und Prioreien (10./11. – 16. Jahrhundert)*, Bd. 1, red. Wolfgang Huschner, Ernst Münch, Cornelia Neustadt, Wolfgang-Eric Wagner (Rostock: Hinstorff, 2016), 544.

⁵ Janina Kamińska, „Grodziska stożkowate śladem posiadłości rycerskich XIII–XIV wieku”, *Prace i Materiały Muzeum Archeologiczne i Etnograficznego w Łodzi* 13 (1966): 64; Przemysław Kołowski, „Z badań nad siedzibami templariuszy na ziemiach pogranicza wielkopolsko-pomorsko-lubusko-brandenburskiego”, w: *Nowa Marchia – prowincja zapomniana – wspólne korzenie. Materiały z sesji naukowych organizowanych przez Wojewódzką i Miejską Bibliotekę Publiczną w Gorzowie Wlkp. wspólnie z Stiftung Brandenburg w Fürstenwalde od czerwca 2006 r. do lutego 2007 r.*, red. Edward Jaworski, Grażyna Kostkiewicz-Górska (Gorzów Wlkp.: Wojewódzka i Miejska Biblioteka Publiczna im. Zbigniewa Herberta w Gorzowie Wlkp., 2007), 40. Gancewski, „Początki”, 29–30.

(*Wildenbruch*) jako *hoff*⁶ lub *forschlosse*⁷. Podobnie nieściśle kwestia terminologii wygłąda w przypadku folwarków krzyżackich⁸.

Do przykładów zespołów gospodarczych zalicza się położona na dawnym pograniczu Księstwa Pomorskiego i Nowej Marchii komandoria w pomorskiej Swobnicy, której centrum administracyjne stanowił tamtejszy zamek. Bezpośrednie zaplecze gospodarcze tworzyło umocnione przedzamcze, a uzupełniały je trzy folwarki (w tym jeden przyzamkowy), wszystkie z owczarniami. W pierwszej połowie XVI wieku (po 1521 r.?) komendantowi Swobnicy została podporządkowana również dawna komandoria w Kolinie, przekształcona w folwark zakonny⁹, jednak nie była ona włączona w strukturę komandorii swobnickiej.

Nikły stan wiedzy na temat joannickich folwarków wynika zarówno z małej bazy źródłowej, jak i braku czytelnych śladów architektury, która uległa destrukcji w wyniku intensywnego użytkowania przestrzeni gospodarstw aż do czasów współczesnych. Poza skromnym materiałem kartograficznym i ikonograficznym z XVIII i XIX wieku¹⁰, głównym źródłem dotyczącym zabudowań folwarków podległych komandorii Swobnicy są znajdujące się w zbiorach Archiwum Państwowego w Szczecinie inwentarze obejmujące okres między 1547 a 1576 rokiem¹¹. Niektóre z nich stanowią część inwentarzy zamku, inne zostały sporządzone w celu

⁶ Archiwum Państwowe w Szczecinie (dalej: APS), Archiwum Ksiąząt Wołoskich (dalej: AKW), sygn. 65/3/0/70/2040. Termin *hof* w źródłach wczesnonowożytnych pojawia się również w odniesieniu do przedzamczy innych zamków, jak Łągów czy Słońsk; w Łągowie w 1533 r. rozległe, obronne przedzamcze przyległe do zamku określono mianem *folwarku*. Brandenburgisches Landeshauptarchiv Potsdam (dalej: BLHA), Rep. 9B Johanniterorden, 1660, k5r, 5v; BLHA Rep 9B, 5384.

⁷ Tamże.

⁸ Chęć, „Dwór”, 22.

⁹ Edward Rymar, „Kolińska komtura na tle dawnych dziejów joannitów”, *Stargardia. Rocznik Muzeum w Stargardzie poświęcony przeszłości i kulturze Pomorza* 3 (2003): 65–67.

¹⁰ Przedstawienie zamku w Swobnicy autorstwa E. Sanne w: *Pomerania: Geschichte und Beschreibung des Pommerlandes zur Förderung der pommerschen Vaterlandskunde*, Buch 4–6 (Stettin: E. Sanne & Comp., 1846); *Schmettausches Kartenwerk 1 : 50.000 (1767–1787)* w: APS, Zbiór atlasów Archiwum Państwowego w Szczecinie (dalej: ZA), sygn. 65/1597/0/2.3/118 oraz w: *Landesvermessung und Geobasisinformation Brandenburg*, dostęp 9.09.21, <https://bb-viewer.geobasis-bb.de>. Rzut poziomy założenia w Kolinie, rzut pionowy i poziomy domu zarządcy oraz rzut poziomy browaru z 1808 i 1810 r. w APS Zarząd Domeny Zakonnej w Kolinie (dalej: APS ZDK), sygn. 65/1199/0/3/27.

¹¹ APS AKW, sygn. 65/3/0/70/1999; APS AKW, sygn. 65/3/0/70/2040. Uzupełniają je nowożytny inwentarze Kolina: APS ZDK, sygn. 65/1199/0/1/2; APS ZDK, sygn. 65/1199/0/3/27. Dwa inwentarze (z 1547 i 1560 r.) zostały opublikowane w Gottfried Bülow, „Inventarium der S. Johanniterordenscomthurei Wildenbruch aus den Jahren 1547 und 1560”, *Baltische Studien* AF 29 (1879): 1–32; fragmenty inwentarzy cytował Albrecht Breitsprecher, *Die Komturei Rörchen-Wildenbruch: Geschichte d. Landes Bahn u. Wildenbruch* (Stettin: Saunier, 1940).

spisania majątku wyłącznie na folwarkach. Informacje o zabudowie gospodarczej są skromne, pozwalają jednak w pewnym stopniu naświetlić ten dotychczas wyłącznie marginalnie poruszany temat¹². W kwestii chronologii zdecydowano się skoncentrować na połowie XVI wieku, z naciskiem na rok 1547, który to stanowi datę sporządzenia najwcześniejszego z inwentarzy. Był to okres po przyjęciu nauk reformacyjnych na Pomorzu (1534 r.), gdy w 1544 roku rozgorzał między księciem pomorskim a joannitami konflikt o Swobnicę, którego finałem było połowiczne zwycięstwo szpitalników – komandoria nie została zsekularyzowana, lecz musieli oni uznać prawo książąt do decydowania o wyborze przełożonych komandorii w Swobnicy. Tym samym została ona praktycznie przekształcona w domenę książęcą, z ograniczoną władzą baliwatu. W 1547 roku komendantem został doradca księcia Filipa I, Andreas von Blumenthal, niebędący dotychczas członkiem zakonu¹³.

Swobnica

Pierwszy z omawianych folwarków stanowił w istocie część samego założenia zamkowego. Był to kompleks na rzucie wieloboku o wymiarach ok. 80 × 85 m, położony bezpośrednio przed zachodnią fosą ufortyfikowanego przedzamcza (ryc. 1). Od stałego lądu być może odcinały go przekopy, lecz inwentarze milczą o obecności innych elementów obronnych; dom bramny (?) widoczny na litografii z 1846 roku¹⁴ (ryc. 2) jest zapewne dziełem nowożytnym. Analogiczne, położone folwarki przyzamkowe poświadczane są źródłowo i w innych zamkach joannickich, jak Łągów (*Lagow*), Słońsk (*Sonnenburg*) i Suchań (*Zachan*)¹⁵.

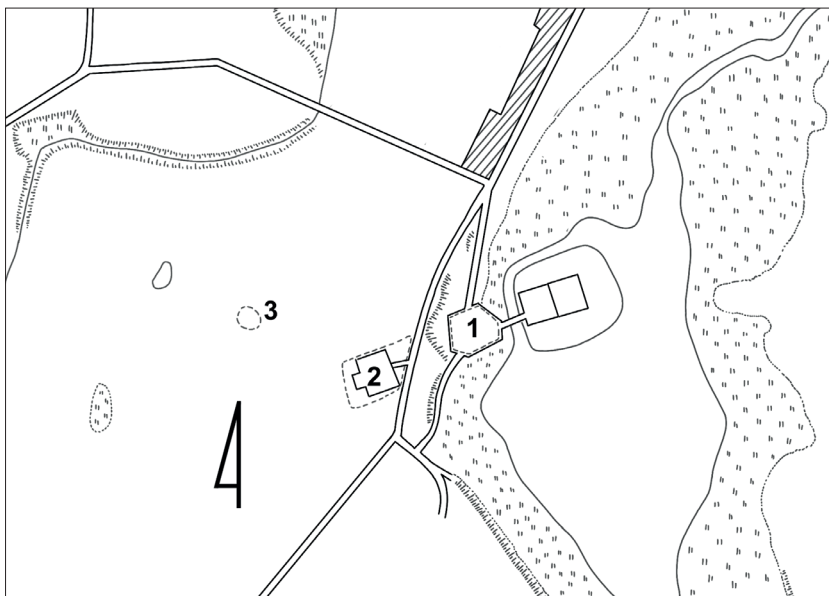
¹² Breitsprecher, *Die Komturei*, 178–179; Przemysław Kołosowski, „Późnoromańska kaplica w Rurce na Pomorzu Zachodnim w świetle badań dziejów założenia zakonnego templariuszy”, w: *Architektura romańska w Polsce: nowe odkrycia i interpretacje. Materiały z sesji naukowej w Muzeum Początków Państwa Polskiego, Gniezno, 9–11 kwietnia 2008 roku*, red. Tomasz Janiak (Gniezno: Muzeum Początków Państwa Polskiego, 2009), 565–566.

¹³ Ernest Opgenoorth, *Die Ballei Brandenburg des Johanniterordens im Zeitalter der Reformation und Gegenreformation* (Würzburg: Holzner-Verlag, 1963), 89–96; Edward Rymar, „Pod władzą zakonu joannitów”, w: *Banie nad Tywą: z dziejów Ziemi Bańsko-Swobnickiej*, red. Edward Rymar (Pyrzyce: Gazeta Ziemi Pyrzyckiej, 1999), 138–143.

¹⁴ *Pomerania*.

¹⁵ BLHA Rep. 9B, 5384; CDB B, V, 430–431; Jähnig, „Ein Tausch”, 349, 351.

Folwark swobnicki przypuszczalnie powstał równocześnie z budową samego zamku, pod koniec XIV wieku. W rękach joannickich pozostał do końca wojny trzydziestoletniej, kiedy to komandoria została zsekularyzowana. Jego teren użytkowany był do czasów współczesnych, lecz zabudowa sprzed 1945 roku nie zachowała się.



Rycina 1. Położenie założenia gospodarczego w Swobnicy.

Linią przerywaną zaznaczono teren folwarku (1 – folwark właściwy, 2 – owczarnia, 3 – kulminacja wzniesienia i możliwa lokalizacja *Sanct Georg*)

Źródło: opracowanie własne na podstawie Meßtischblatt 2953, APS ZA, sygn. 65/1597/0/2.3/118.

Sama zabudowa folwarku uzupełniała skromne zaplecze gospodarcze znajdujące się w obrębie zamku i przedzamcza¹⁶. W 1547 roku w jego skład

¹⁶ Przedzamcze pierwotnie zajmowało teren położony na zachód od zamku w kształcie regularnego czworoboku o wymiarach ok. 45 × 57 m. W połowie XVI w. w jego skład wchodził dom bramny (w którym między 1560 a 1576 r. ulokowano pomieszczenia mieszkalne dla komendanta), pomieszczenia lub budynki mieszkalne jednego z kapelanów oraz urzędnika rybackiego, a zabudowa gospodarcza składała się ze stajni (z wozownią i oborą), a być może już wówczas istniał tam podpiwniczony budynek słodowni z kuchnią i piekarnią. Na południe od zamku lub przedzamcza już w 1545 r. istniała strefa ogrodowa. Poza tym wozownia i słodownia przypuszczalnie

(*vorbergke, ackerwegk*)¹⁷ wchodziły obora (lub ich zespół)¹⁸ z poddaszem magazynowym (w 1547 r. składowano tu zboża i słoń¹⁹, a w 1575 r. był to strych serowy²⁰), w 1560 roku wspomina się stajnię komendanta²¹. W 1575 roku przy oborach działała mleczarnia²². Przed folwarkiem (*vor den vorbergke*), zapewne przy drodze prowadzącej ku wsi, znajdowała się jeszcze jedna stodoła²³. Zaburowa folwarku była przynajmniej częściowo podpiwniczona i niezależnie od zapasów zamkowych²⁴ składowano w tamtejszych piwnicach beczki z piwem²⁵. Tylko w 1575 roku wspomina się salę (*dorntze*²⁶) wraz z położoną *ufm Bohnen* (Boden?) izbą, niepełniącą jednak funkcji mieszkalnej, a magazynową – składowano tam sprzęty mleczarskie i do produkcji miodu²⁷. Być może folwark ze względu na swoją lokalizację przy zamku i przedzamczu nie posiadał oddzielnego zarządcy.

W pobliżu zamku znajdowała się również owczarnia²⁸ (ryc. 2), funkcjonująca przynajmniej od połowy XV w. (*scheperie vor deme slotte*)²⁹, położona przypuszczalnie w miejscu, w którym ta znajdowała się jeszcze w 1. połowie XX wieku,

znajdowały się w obrębie dziedzica zamkowego. APS AKW, sygn. 65/3/0/70/1999; APS AKW, sygn. 65/3/0/70/2040, k. 9–13, 22–25, 31–34, 50–54, 148.

¹⁷ APS AKW, sygn. 65/3/0/70/2040, k. 56, 57.

¹⁸ W 1547 r. zbiorczo określone jako *viehehofe*: 69 sztuk bydła, 26 cieląt, 131 świń, 120 gęsi – tamże, k. 54–55.

¹⁹ *Ufm viehe hofe*: 2 ½ wispla jęczmienia, 1 wispel i 3 szefle żyta, ½ wispla grochu – tamże, k. 55–56.

²⁰ Tamże, k. 198.

²¹ Tamże, k. 89, 99, 149. W inwentarzu budowlanym z 1780 r. wspomina się o maszalnii znajdującej się w obrębie *Viehhof* – Breitsprecher, *Die Komturei*, 60. Brak innych obiektów tego typu na folwarku wynika z bezpośredniego sąsiedztwa zamku i przedzamcza, gdzie znajdowały się stajnie i wozownie – APS AKW, sygn. 65/3/0/70/1999.

²² 1547 r.: 14 szefli siodu – tamże, k. 54, 197. W 1576 r. znajdowała się tam izba mleczarska oraz jeszcze jedno pomieszczenieienne z ławami, a na piętrze izba ze sprzętem serowarskim – tamże, k. 282–283.

²³ W połowie wypełniona owsem – APS AKW, sygn. 65/3/0/70/2040, k. 54–56, 199.

²⁴ Tamże, k. 212.

²⁵ 133 beczki – tamże, k. 100. Być może funkcjonował tam drugi, po zamkowym, browar. Na folwarku browar z piwnicą wymienia późniejszy inwentarz budowlany z 1780 r. – Breitsprecher, *Die Komturei*, 160.

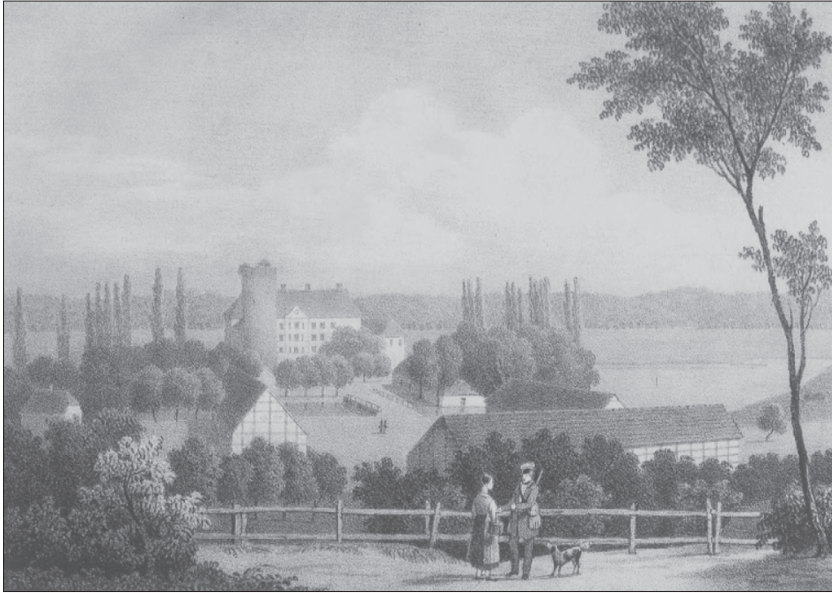
²⁶ Niem. *dorntze* (*dornitze, dornse*) – ogrzewana izba lub sala – Karl Schiller, August Lübben, *Mittelniederdeutsches Wörterbuch*, Bd. 1: A–E (Bremen: Verlag von J. Kühmanns Buchhandlung, 1875), 552.

²⁷ APS AKW, sygn. 65/3/0/70/2040, k. 158, 197–198.

²⁸ W 1547 r. w owczarni znajdowały się 304 owce, przechowywano tam również masło i sery. Brak informacji z 1547 r., lecz w 1575 r. strychy nad *scheferhofe* pełniły funkcje spichrzowe; wówczas też wymienia się jeszcze jedną stodołę położoną w obrębie owczarni – tamże, k. 156, 200, 201.

²⁹ Jähnig, „Ein Tausch”, 350.

na skraju wysoczyzny przed zamkiem³⁰. Budynek owczarni pełnił przynajmniej od 1560 roku także funkcje spichrzowe, a zabudowę uzupełniał bliżej nieokreślony *wonhause*³¹.



Rycina 2. Widok zamku w Swobnicy wraz z przedzamczem i folwarkiem na litografii E. Sanne z 1846 r.

Źródło: *Pomerania*.

Ufm berge bei Sanct Georgen

Nie jest znane dokładne położenie niewielkiego kompleksu gospodarczego, w inwentarzach określanego jako „leżący przy świętym Jerzym”. Nie był to osobny folwark, a przynajmniej taka terminologia nie występuje w źródłach – tam obiekt ten był najczęściej omawiany w sąsiedztwie spisu majątku folwarku w Swobnicy.

³⁰ APS AKW, sygn. 65/3/0/70/2040, k. 58; Ludwig W. Brüggemann, *Ausführliche Beschreibung des gegenwärtigen Zustandes des Königl. Preussischen Herzogthums Vor- und Hinter-Pommern* (Stettin: H.G. Effenbart, 1784), 75.

³¹ APS AKW, sygn. 65/3/0/70/2040, k. 158.

Określenie sugeruje lokalizację w pobliżu kaplicy pod tym wezwaniem³², a niejako potwierdzeniem obecności obiektu sakralnego jest wzmianka o zaprowiantowaniu „domu bożego”³³. W 1547 roku kompleks składał się z dużej stodoły na wzgórzu *bei sanct Georg* (w 1560 i 1575 r. określono precyzyjniej, że obiekt ten, nazywany „czerwoną stodołą” na wzgórzu, obejmował dwa budynki)³⁴ oraz dwóch stodół najczęściej określanych jako *bei der clause, Claushofe*³⁵, a w 1575 roku jako leżące na *Wildenhofe, der Claushof genandt*³⁶. W 1560 roku stodoły na *Claushof* zostały opisane jako leżące przy świętym Jerzym³⁷. Zespół „przy świętym Jerzym” mógł znajdować się w pobliżu owczarni w Swobnicy, skoro wspomina się, że jedna ze stodół leżących przy *clause* jest położona nieopodal niej³⁸. Tam też, na zachód od owczarni, znajduje się kulminacja wyniesienia terenowego mogąca być potencjalną lokalizacją kaplicy świętego Jerzego (ryc. 1).

Rurka

Komandorię, a następnie folwark w Rurce, położony 10 km od Swobnicy, zlokalizowano niecałe 500 m na północ od obecnego centrum wsi (ryc. 3). Jako folwark Rurka pozostawała niemal nieufortyfikowanym zespołem dworskim, a umowna obronność opierała się od strony wschodniej i południowej o rzekę Rurzycę, a od zachodu jej rozlewisko oraz torfowiska; joannici uzupełnili te naturalne zapory przekopując rów od strony północnej³⁹. Kanał ten w okresie

³² Nie jest to obiekt tożsamy z kaplicą szpitalną świętego Jerzego przed bramą Bani, będącą fundacją mieszczańską – Breitsprecher, *Die Komturei*, 136; Rymar, „Pod władzą”, 132, 146.

³³ APS AKW, sygn. 65/3/0/70/2040, k. 56.

³⁴ W 1547 r. składowano w niej 5 ½ kwart jęczmienia, 1 kwartę owsa oraz ½ kwarty żyta, jęczmienia i owsa na utrzymanie *gote hausse* – kaplicy (?). Tamże, k. 56. W 1560 r. przy „czerwonej stodołę” znajdowała się też kolejna stodoła, którą określono jako położoną przed oborą. Tamże, k. 99, 158–159.

³⁵ W pierwszej z nich w 1547 r. składowano 2 ½ kwarty żyta i 1 kwartę owsa, natomiast w drugiej 3 ½ kwarty i 1 wispel żyta. Wspomniane tam 6 dobrych kwart (*gutte viertel*) żyta miało się natomiast znajdować w stodołę przy owczarni – tamże, k. 56–57. Pierwsza ze stodół mogła być w 1575 r. pusta lub już nie istnieć, gdyż precyzyjny inwentarz z tego roku, porównujący majątek ze stanem z 1547 r., już jej nie wymienia – tamże, k. 99, 199. Nazwa *clause* jest niejasna – może pochodzić od nieokreślonej *klauzury* (pustelni?) przy kaplicy.

³⁶ Tamże, k. 199.

³⁷ Tamże, k. 99.

³⁸ Tamże, k. 56–57.

³⁹ Kołosowski, „Późnoromańska kaplica”, 554, 563; tenże, „Z badań”, 49.

nowożytnym (XVII–XVIII w.) uległ likwidacji⁴⁰. W ten sposób wytyczony obszar miał przybliżone wymiary 70 × 80 m.



Rycina 3. Położenie założenia gospodarczego w Rurce.

Linia przerywaną zaznaczono teren folwarku
(1 – folwark właściwy, 2 – przypuszczalna lokalizacja owczarni)

Źródło: opracowanie własne na podstawie Meßtischblatt 2952, 3052, *Schmettausches Kartenwerk* w: Landesvermessung und Geobasisinformation.

Założenie powstało w pierwszej połowie XIII w. jako komandoria templariuszy⁴¹. Rurka znalazła się przed 1329 rokiem w rękach joannitów⁴², którzy kontynuowali działalność komandorii. Najazd i zniszczenie Rurki, jakie miały miejsce w 1373 roku, poskutkowały przeniesieniem siedziby do nieodległej Swobnicy. Rurka zaczęła odtąd pełnić funkcje gospodarcze⁴³, choć jeszcze przypuszczalnie

⁴⁰ Kołosowski, „Z badań”, 48–49.

⁴¹ Starnawska, „Mnisi”, 7.

⁴² Grzegorz J. Brzustowicz, „Likwidacja zakonu templariuszy w Nowej Marchii i na Pomorzu Zachodnim”, *Nadwarciański Rocznik Historyczno-Archiwalny* 16 (2009): 56.

⁴³ Dokument z 22.11.1377 r., cyt. za Breitsprecher, *Die Komturei*, 99.

do 1490 roku tamtejsza późnoromańska kaplica⁴⁴ (ryc. 4) pozostawała w użytku⁴⁵, a w 1472 świątynia była miejscem pertraktacji między posłami brandenburskimi i pomorskimi⁴⁶. Pierwsza wzmianka o gospodarczej zabudowie Rurki pochodzi z 1451/1452 roku, gdy mowa jest o *hove tum Rorikin* i tamtejszej owczarni⁴⁷. Do roku 1487 pozostawała jedynym folwarkiem położonym poza bezpośrednim sąsiedztwem zamku⁴⁸. Folwark został utracony przez joannitów w 1648 roku, lecz rozbudowywany, funkcjonował tu dalej, aż do czasów współczesnych. Zachował się budynek średniowiecznej kaplicy oraz część zabudowy mieszkalnej i gospodarczej z XIX/XX wieku.



Rycina 4. Widok kaplicy w Rurce od strony północno-zachodniej

Fot. K. Wroński.

⁴⁴ Kołosowski, „Późnoromańska kaplica”, 546–551; tenże, „Z badań”, 42.

⁴⁵ Robert Klempin, *Diplomatische Beiträge zur Geschichte Pommerns aus der Zeit Bogislaßs X.* (Berlin: Mittler's Sortimentbuchhandlung, 1859), 32.

⁴⁶ Edward Rymar, *Historia polityczna i społeczna Nowej Marchii w średniowieczu (do roku 1535)* (Gorzów Wlkp.: Wojewódzka i Miejska Biblioteka Publiczna im. Zbigniewa Herberta w Gorzowie Wlkp., 2015), 787.

⁴⁷ Jähnig, „Ein Tausch”, 350.

⁴⁸ CDB B, V, 430–31.

Na rekonstrukcję zabudowy pozwalają uzupełniające się treści inwentarzy z lat 1547, 1560 i 1576. W 1547 roku na terenie folwarku znajdował się nieokreślony budynek mieszkalny, w którym wymienia się salę dzienną (*dornze*) i sypialnię, chyba potraktowaną zbiorczo, bo mieszczącą, zależnie od inwentarza, 7 lub 17 łóżek. Więcej danych przynosi inwentarz z 1560 roku, gdzie jest mowa o izbie komendanta (*her comptors camer*) z 4 łózkami, następne 7 mogło być rozdzielone na kolejne izby – 3 łóżka miały przynależeć do Weichemsdorffa, joannity i zapewne zarządcy folwarku⁴⁹, a 4 dla służby⁵⁰. W budynku znajdowała się przypuszczalnie i kuchnia⁵¹; w 1576 roku wspomina się o kuchni, domu i komnacie⁵². Obiekt ten można łączyć z odkrytymi na zachód od kaplicy relikiami murowanego dworu zakonnego z przełomu XIII/XIV wieku⁵³, który uległ ostatecznemu zniszczeniu dopiero w końcu wieku XVIII⁵⁴.

Zabudowa gospodarcza obejmowała w 1547 roku oborę lub obory wraz z wydzielonymi chlewami i stajniami (znajdowała się tam również mleczarnia, kuchnia, spiżarnia oraz browar)⁵⁵, słodownię⁵⁶, dużą i małą stodołę⁵⁷, a w 1560 roku jedną stodołę określa się jako położoną przy domu; poza nią wymienia się wówczas jeszcze dwie kolejne⁵⁸. Poddasza pełniły funkcje spichrzową⁵⁹. Obiekty te zapewne

⁴⁹ Przypuszczalnie był to jeden z członków protestanckiego konwentu w Swobnicy, wspomniany w 1545 r. w inwentarzu zamkowym jako posiadający tam swój *gemach*, a w 1560 r. jego nazwisko pojawia się na liście długów zaciągniętych przez komendanta swobnickiego Andreasa Blumenthala (1547–1560) – APS AKW, sygn. 65/3/0/70/2040, k. 4, 5, 177; Breitsprecher, *Die Komturei*, 173–174. Wcześniej, w 1413 r., zatem już po zdegradowaniu funkcji Rurki do folwarku zakonnego, rządcą był tam również joannita – *houemeister broder Wulff* – CDB A XIX, 313.

⁵⁰ APS AKW, sygn. 65/3/0/70/2040, k. 103.

⁵¹ Tamże, k. 103–104.

⁵² Tamże, k. 261.

⁵³ Kołosowski, „Z badań”, 49.

⁵⁴ Kołosowski, „Późnoromańska kaplica”, 566.

⁵⁵ W 1547 r. 29 sztuk bydła, 33 świnie, 8 koni, 62 gęsi – APS AKW, sygn. 65/3/0/70/2040, k. 40, 60–61. W 1576 r. wspomniana jest bezpośrednio obora – *kuh stalle* – tamże, k. 261.

⁵⁶ W 1547 r. przechowywano na nim 3 wisple jęczmienia, 22 szefle grochu, 5 ½ wispli siodu, 3 wisple i 16 szefli owsa, 6 szefli żyta i 1 wispel chmielu – tamże, k. 63. Browar funkcjonował tu przed 1373 r., można założyć że istniał i w okresie późniejszym – Kołosowski, „Późnoromańska kaplica”, 564.

⁵⁷ W 1547 r. przechowywano w nich odpowiednio w dużej 2 ½ kwatry żyta, 1 kwatrę jęczmienia, 1 ½ kwatry żyta, ½ kwatry jęczmienia, a w małej 1 dobrą kwatrę owsa, 3 *lager* (Lägel?) żyta, ½ kwatry grochu – APS AKW, sygn. 65/3/0/70/2040, k. 60–65.

⁵⁸ Tamże, k. 160.

⁵⁹ Tamże, k. 101.

zajmowały obszar po północno-zachodniej stronie kaplicy, gdzie już w średniowieczu przypuszczalnie istniała zabudowa gospodarcza⁶⁰. Kaplica, po utracie funkcji sakralnej, jako najtrwalszy z obiektów na terenie dworu, została najpewniej włączona w zabudowę gospodarczą. Przynajmniej od 1784 roku pełniła rolę spichlerza⁶¹, lecz nie można wykluczyć, że to w jej murach znajdowała się wspomniana w 1547 roku słodownia⁶². W źródłach szesnastowiecznych brak wzmianek o istnieniu młyna, jaki w okresie średniowiecza zlokalizowany był w północno-wschodniej części założenia⁶³.

Poza właściwym folwarkiem w jego skład wchodziła owczarnia, pierwszy raz wzmiankowana w 1547 roku⁶⁴. Jeszcze w końcu XVIII wieku owczarnia znajdowała się w miejscu położonym ok. 600 m na północ od folwarku, przy drodze Strzelczyn (*Jädersdorf*) – Nawodna (*Nahausen*)⁶⁵ (ryc. 3) i być może jest to lokalizacja wcześniejszej owczarni zakonnej.

Grzybno

Grzybno znajduje się w odległości 4,5 km od Swobnicy. Folwark wraz z owczarnią⁶⁶ przypuszczalnie zajmował trapezowaty obszar o wymiarach ok. 130 × 200 m, położony na południowym skraju wsi, naprzeciwko romańskiego kościoła z końca XIII wieku⁶⁷ (ryc. 5). Tę lokalizację dokumentuje *Schmettausches Kartenwerk*⁶⁸.

Grzybno znajdowało się w rękach joannitów od czasu przejścia komandorii templariuszy w Rurce, co nastąpiło przed rokiem 1329. Jako wieś wymienia się je wśród majątków komandorii w Swobnicy w 1451/1452 i w 1487 roku, lecz w tym czasie najwyraźniej nie istniał tam jeszcze folwark zakonny⁶⁹. Folwark ten,

⁶⁰ Kołosowski, „Z badań”, 49–50.

⁶¹ Brüggemann, *Ausführliche Beschreibung*, 79; Kołosowski, „Z badań”, 44.

⁶² W meklemburskiej komandorii w Nemerow już w 1552 r. część tamtejszej kaplicy była zamieniona na stodołę – BLHA Rep 9B, 1966.

⁶³ Kołosowski, „Późnoromańska kaplica”, 560.

⁶⁴ W 1547 r. było tam 367 owiec, w owczarni przechowywano również sery i masło – APS AKW, 65/3/0/70/2040, k. 65.

⁶⁵ Landesvermessung und Geobasisinformation, 79.

⁶⁶ Patrz niżej.

⁶⁷ Józef Pilch, Stanisław Kowalski, *Leksykon zabytków architektury Pomorza Zachodniego i ziemi lubuskiej* (Warszawa: Arkady 2012), 67.

⁶⁸ Landesvermessung und Geobasisinformation.

⁶⁹ CDB 2, 5, 430; Jähnig, „Ein Tausch”, 350.

podobnie jak Swobnica i Rurka, został przez joannitów utracony w wyniku wojny trzydziestoletniej. Jego obszar pozostawał w użytkowaniu do czasów współczesnych (choć owczarnia przypuszczalnie przed 1784 r. już nie funkcjonowała⁷⁰); obecnie wciąż jest zabudowany zdewastowanymi budynkami gospodarczymi i pałacem z XIX/XX wieku.



Rycina 5. Położenie założenia gospodarczego w Grzybnie.
Linia przerywaną zaznaczono obszar folwarku z owczarnią

Źródło: opracowanie własne na podstawie Meßtischblatt 2953 *Schmettausches Kartenwerk*
w: Landesvermessung und Geobasisinformation.

Z inwentarzy wynika, że najpóźniej do 1575 roku Grzybno było przede wszystkim owczarnią, wyraźnie większą od tych zlokalizowanych przy folwarkach w Rurce i Swobnicy⁷¹. Opis z 1547 roku wskazuje, że na terenie folwarku stał dom (*heussen* [?]), w którym to w 1575 roku (budynek już określony mianem *wonhaus*) przypuszczalnie znajdował się browar, spiżarnia i magazyn sprzętów kuchennych.

⁷⁰ W 1784 r. wzmiankuje się tylko folwark – Brüggemann, *Ausführliche Beschreibung*, 78.

⁷¹ APS AKW, sygn. 65/3/0/70/2040, k. 39–40.

Poza pomieszczeniami gospodarczymi znajdowała się tam komnata dzienna (*stube*) oraz izby sypialne (z 5 łózkami, w tym 3 dla służby)⁷².

Na zabudowę gospodarczą składały się budynek lub budynki owczarni⁷³, przy wzmiankowanym domu znajdowała się stodoła⁷⁴, a poza nimi znajdowały się tam budynki o funkcjach przede wszystkim magazynowych: „wysoka stodoła” (*hohe scheune*)⁷⁵, mały spichlerz (*kleine spieker*) z poddaszem lub piętrem spichrzowym⁷⁶ oraz dom bramny, również z poddaszem lub piętrem (*uffm thorhausse*)⁷⁷, natomiast „długą stodołę”⁷⁸ oraz oborę wspomina się dopiero w 1575 roku⁷⁹. Folwark uzupełniała zabudowa położona poza jego obrębem: jeszcze jedna stodoła znajdowała się na północnym (?) skraju wsi⁸⁰, a w 1560 roku wspomina się również o stodole koło kościoła⁸¹.

Kolin

Kolin znajduje się 12 km na południe od Stargardu. Tamtejsze założenie zajmowało wyniesienie o wymiarach ok. 350 × 125 m położone na południe od zabudowy wsi, przy lewym brzegu Małej Iny, której przypuszczalnie zmieniony bieg odciał obszar komandorii. Otaczały je podmokłe łąki. W początkach XIX wieku teren wyniesienia był dodatkowo otoczony kanałem, mogącym być świadectwem pierwotnych, skromnych umocnień. Po drugiej stronie rzeki znajduje się kościół parafialny z ok. 1600 roku⁸², powstały zapewne w miejscu starszego (ryc. 6).

⁷² Tamże, k. 205, 286.

⁷³ W samej owczarni znajdowało się 777 owiec (w tym baranów), składowano tam również masło i sery wraz z osprzętem serowarskim – tamże, k. 39–40, 66, 202.

⁷⁴ Według inwentarza zbiorczego z 1575 r. przechowywano w niej 2 kwarty żyta i ½ kwarty grochu; jednak inwentarz z 1547 r. określa ją mianem stodoły na owczarni; dopiero kolejna stodoła jest określona jako leżąca *hinden dem heussen*; składowano tam 3 kwatry żyta – tamże, k. 66–67, 158.

⁷⁵ W 1547 r. składowano w niej 2 ½ kwatry żyta i sprzęt serowarski – tamże, k. 203.

⁷⁶ W spichlerzu w 1547 r. składowano tylko 6 szefli żyta, poddasze wspomina się dopiero w 1575 r.; wówczas w samym spichlerzu były 3 wisple i 22 szefle jęczmienia, a na jego poddaszu dalsze 22 szefle żyta – tamże, 40, 67, 91, 204.

⁷⁷ Tamże.

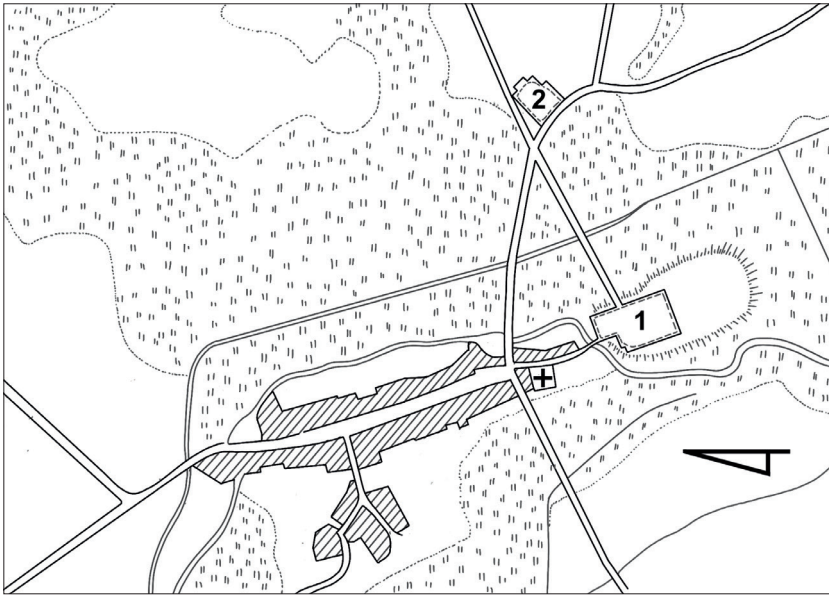
⁷⁸ Tamże.

⁷⁹ Tamże, k. 203–204.

⁸⁰ Przechowywano tam 2 ½ kwatry żyta – tamże, k. 66–67.

⁸¹ W 1560 r. znajdowały się tam 4 kwatry żyta – tamże, k. 159.

⁸² Marcin Majewski, red., *Katalog zabytków powiatu stargardzkiego*, t. 1 (Stargard: Muzeum w Stargardzie, 2010), 336, 338.



Rycina 6. Położenie założenia gospodarczego w Kolinie.

Linią przerywaną zaznaczono teren folwarku (1 – folwark właściwy, 2 – owczarnia)

Źródło: opracowanie własne na podstawie Meßtischblatt 2756, APS ZA, sygn. 65/1597/0/2.3/118.

Kolin, o statusie pośledniejszym względem pozostałych siedzib zakonnych baliwatu, często pozostawał w zależności od innych komandorii⁸³. Tutejsza placówka powstała przypuszczalnie już przed 1345 rokiem⁸⁴, a najstarsza, szczegółowa wzmianka (1451/1452 r.) wskazuje, że już wówczas rola Kolina była przede wszystkim gospodarcza – nie mówi się o dworze zakonnym (*hove*), jak w przypadku wymienionych w tym samym dokumencie Chwarszczan, Leśnicy, Nemerow czy choćby zdegradowanej już wówczas Rurki, a zaledwie o *eyne vorwerck*, przy którym znajdowała się owczarnia⁸⁵. Zgadza się to z rolą Kolina jako założenia zapewniającego dochody utrzymujące najwyższych urzędników zakonnych. Między 1521 a 1547 rokiem komandoria uległa degradacji – wówczas wspomniany jest już nie komendant, a *houetmann* Kolina⁸⁶. Dwór był zależny od komendantów

⁸³ Edward Rymar, „Kolińska komtura”, 63–64.

⁸⁴ Dariusz Wybranowski, „Działalność i skład osobowy domów zakonu joannitów”, *Studia z Dziejów Średniowiecza* 20 (2016): 342–344.

⁸⁵ Jähnig, „Ein Tausch”, 350.

⁸⁶ Majewski, *Katalog*, 336.

w Swobnicy, choć jak wskazują inwentarze majątków komandorii, Kolin nie został do niej włączony. Dlatego też, w przeciwieństwie do komandorii w Swobnicy, w 1653 roku krótkotrwale utracony w wyniku wojny trzydziestoletniej folwark został zwrócony joannitom, w których rękach pozostał do 1810 roku⁸⁷. Zabudowa dworska, będąca świadectwem intensywnego użytkowania folwarku, a stanowiąca w dużym stopniu dzieło dziewiętnastowieczne⁸⁸, nie zachowała się do dzisiaj.



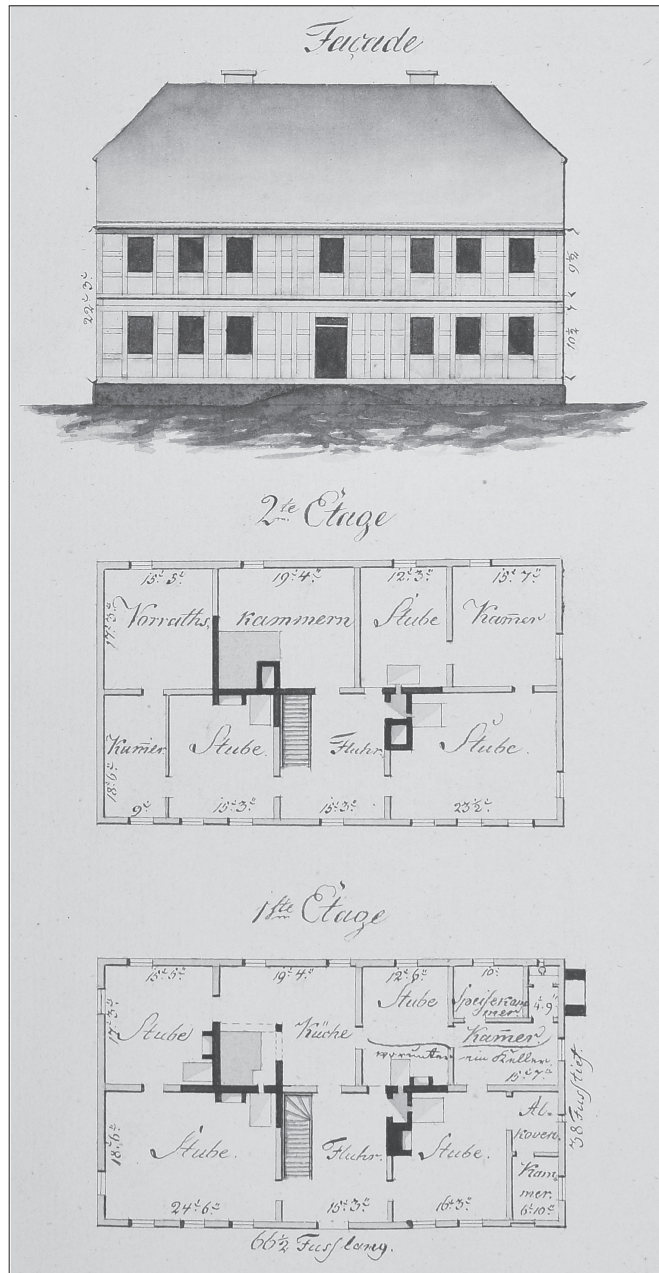
Rycina 7. Rzut poziomy folwarku w Kolinie według stanu z 1808 r.

Widoczna lokalizacja dworu z nałożonym obrysem planowanego nowego budynku dworskiego; na lewo od niego mleczarnia i browar

Źródło: APS ZDK, sygn. 65/1199/0/3/27.

⁸⁷ Tamże.

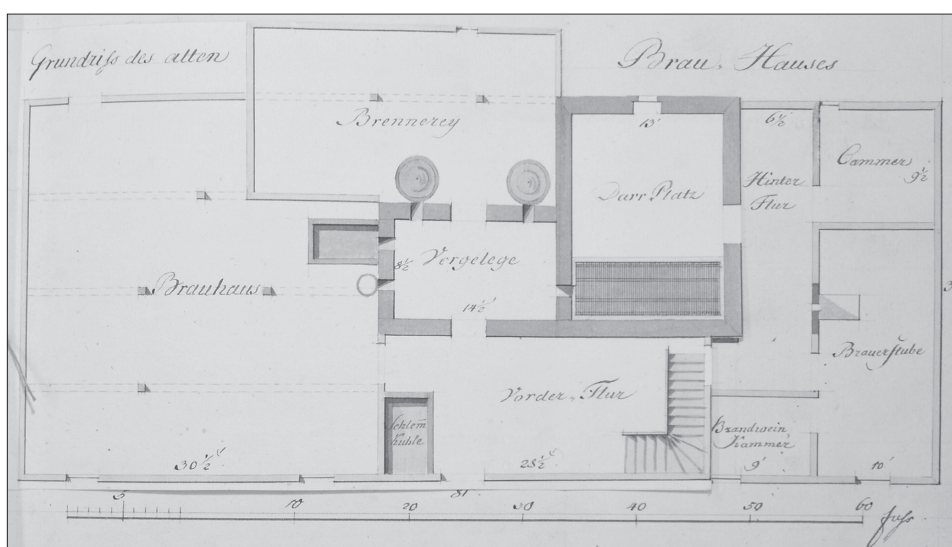
⁸⁸ APS, ZDK, sygn. 65/1199/0/1/2.



Rycina 8. Dokumentacja fasady i rzutów poziomych przyziemia i piętra ryglowego domu zarządcy w Kolinie z 1726 r. według stanu z 1808 r.

Źródło: APS ZDK, sygn. 65/1199/0/3/27.

Najstarsze źródła opisujące zabudowę pochodzą z drugiej połowy XVIII wieku, gdy folwark znajdował się jeszcze w rękach zakonnych. Już wówczas zabudowa w dużym stopniu była dziełem nowożytnym, choć lokalizacja i funkcja obiektów może mieć znacznie wcześniejszą genezę. Ryglowy *Amts und Wohn-Hauss*, będący mieszkaniem zarządcy, został wzniesiony, lub w dużym stopniu odnowiony, w 1726 roku⁸⁹ (ryc. 7, 8). Przed nim znajdował się dziedziniec w kształcie litery L, którego południowy skraj stanowiła zabudowa gospodarcza⁹⁰, natomiast od wschodu położony był kompleks mleczarni oraz browaru ze słodownią (ryc. 7, 9).



Rycina 9. Rzut poziomy budynku browaru w Kolinie według stanu z 1810 r.
Widoczna murowana, centralna część budynku

Źródło: APS ZDK, sygn. 65/1199/0/3/27.

Przed rokiem 1754 znajdujący się tam dwuskrzydłowy, murowany budynek suszarni słołu został rozbudowany o ryglową zabudowę. Jedno ze skrzydeł suszarni było orientowane na osi wschód–zachód, a rzut tego budynku odpowiada swoimi proporcjami kaplicom zakonnym. Niewykluczone, że jest to relikw dawnej kaplicy,

⁸⁹ Budynek posiadał położoną w narożniku północno-wschodnim piwnicę o wymiarach ok. 9,2 × 6,0 m – APS, ZDK, sygn. 65/1199/0/1/2; APS ZDK, sygn. 65/1199/0/3/27.

⁹⁰ APS ZDK, sygn. 65/1199/0/3/27.

jednak odpowiedź na pytanie, czy podobnie jak w Rurce czy Nemerow⁹¹ była to zdegradowana do roli gospodarczej świątynia, mogłyby przynieść wyłącznie badania archeologiczne. Na niekorzyść tej teorii przemawia odległość między budynkiem dworu a potencjalną lokalizacją kaplicy (ryc. 7) oraz niski status tutejszej komandorii; już w pierwszej połowie XIV wieku istniała w Kolinie parafia wiejska⁹², mogąca wypełniać funkcje sakralne dla rezydujących tu braci. Jedyna wzmianka o starszej zabudowie to informacja z 1754 roku o istnieniu bliżej nieokreślonego, ryglowego *alte Gebaude*⁹³, natomiast owczarnia w końcu XVIII wieku leżała 300 m na wschód od założenia⁹⁴ (ryc. 6) i mogła to być jej pierwotna lokalizacja.

Podsumowanie

Niestety szesnastowieczne, joannickie opisy zabudowy folwarków nie cechują się dokładnością. W sposób precyzyjny sporządzano inwentarze siedzib komandorii (jak zamek w Swobnicy)⁹⁵, co wynikało z jednej strony z większej, złożonej skali poszczególnych założeń, ale również z większej wartości przechowywanych tam mobiliów (m.in. wyposażenia wnętrz czy uzbrojenia). Tym, co najcenniejsze w folwarkach, pełniących funkcję wyłącznie utylitarną, był inwentarz żywy, zgromadzone zbiory i narzędzia zapewniające podstawę gospodarczą do skutecznego funkcjonowania komandorii. Stąd też charakter źródeł ograniczający się w dużym stopniu do wzmiankowania tylko tych kategorii – zwierząt hodowlanych, magazynowanych plonów, produktów spożywczych wytwarzanych w folwarkach oraz sprzętów gospodarskich – kuchennych, browarniczych czy mleczarskich.

Lokalizacja omówionych tu gospodarstw zdaje się być wypadkową przyczyn powstania poszczególnych folwarków – od dawnych komandorii, jak w Kolinie czy Rurce, umiejscowionych w oddaleniu od istniejącego osadnictwa, poprzez kompleks przyzamkowy w Swobnicy i umiejscowiony na skraju wsi folwark w Grzybnie, założony przy samej drodze prowadzącej z Chojny (*Königsberg*), przez Banie (*Bahn*) ku Pyrzycom (*Pyritz*). Przypuszczalnie tylko poza Grzybniem owczarnie ulokowano w pewnym oddaleniu od właściwych folwarków, co mogło wynikać

⁹¹ BLHA Rep. 9B, 1966.

⁹² Majewski, *Katalog*, 338.

⁹³ APS ZDK, sygn. 65/1199/0/1/2.

⁹⁴ Tamże.

⁹⁵ Por. dwa opublikowane inwentarze zamkowe z 1547 i 1560 r. – Bülow, „Inventarium”.

z braku odpowiedniej przestrzeni przy folwarkach powstałych na obszarach ograniczonych warunkami naturalnymi (cieki i zbiorniki wodne, tereny podmokłe).

W źródłach niemal zupełnie brak informacji o sposobie wydzielania terenu folwarków z otaczającej przestrzeni; przybliżone ich granice są jednak wciąż widoczne w terenie. W Swobnicy, stanowiącej w istocie drugie, zewnętrzne przedzamcze⁹⁶, oraz w Rurce czy Kolinie, dawnych komandoriach, nie licząc w dużej mierze naturalnych warunków obronnych, w XVI wieku wciąż funkcjonowały wcześniejsze umocnienia w postaci rowów czy fos, których obecność została stwierdzona archeologicznie (lub w pewnym stopniu jest czytelna nawet obecnie). Lokalizacja folwarku w Grzybnie nie zapewniała żadnych warunków obronnych, choć jego teren był przypuszczalnie w jakiś sposób ogrodzony, skoro wspomina się istnienie domu bramnego. Skala „umocnień” była zatem zbliżona do tych zarejestrowanych w inwentarzach z XVI–XVII wieku komandorii (wiejskich dworów obronnych) w Kraak i Nemerow czy folwarku przyzamkowego w Słońsku, gdzie skromne fortyfikacje otaczające luźną zabudowę gospodarczą ograniczały się do ogrodzeń i częstokołów oraz bram lub domów bramnych; uzupełniały je przekopy, naturalne ciek, zbiorniki wodne i podmokły teren⁹⁷. Jednak należy podkreślić, że mimo omówienia w tym miejscu elementów obronnych, folwarki joannickie w oczywisty sposób nie miały żadnych realnych walorów militarnych, gdyż nie taka była ich rola, a odgrodzenie przestrzeni pełniło tu raczej funkcję graniczną. Jak wynika z inwentarza części gospodarczej dworu w Nemerow, przestrzeń ta mogła być dodatkowo podzielona wewnętrznymi płotami czy murami wydzielającymi poszczególne strefy użytkowe (zagrody, miejsca produkcyjne)⁹⁸.

W dwóch omawianych przypadkach folwarki pełniły wcześniej rolę komandorii. Jednak konwersja z siedziby zakonnej na folwark nie wpływała w istotny sposób na późniejszy kształt czy funkcję zabudowy; kaplica w Rurce przypuszczalnie już na przełomie XV/XVI wieku przestała pełnić rolę sakralną; w Kolinie, jeśli w obrębie założenia istniała kaplica, również uległa likwidacji, a budynki zaczęły pełnić funkcję gospodarczą. Nawet obecność zarządców będących członkami zakonu

⁹⁶ Analogicznie do wspomnianych już przykładów zamków w Łagowie, Słońsku czy Suchaniu.

⁹⁷ BLHA Rep. 9B, 1966; BLHA Rep. 9B, 5384; Lisch, „Geschichte”, 45; Georg Krüger, red., *Kunst- und Geschichts-Denkmäler des Freistaates Mecklenburg-Strelitz / im Auftr. des Ministeriums hrsg. von der dafür eingesetzten Kommission*, Bd. 1: *Das Land Stargard*, Abt. 1 (Neubrandenburg: Kommissionsverlag der Brünslowischen Verlagsbuchhandlung, 1921), 182–184.

⁹⁸ BLHA Rep. 9B, 1966.

najwyraźniej nie wpływała na obecność kaplic, a funkcje religijne wypełniały poszczególne kościoły parafialne. Reszta zabudowy gospodarstw joannickich nie różniła się od tej, jaką ówczesnie wznoszono w folwarkach, książęcych⁹⁹ czy rycerskich¹⁰⁰. Obejmowała ona dom mieszkalny, w którym mieszkał zarządca oraz najbliższa służba (w Rurce był to dawny dom konwentu, bez wątpienia taka sytuacja miała też miejsce w Kolinie), a w dwóch wypadkach stwierdzono obecność jakichś osobnych, ogrzewanych sal (*dorntze*), pełniących funkcje stołowe izb dworskich, na co wskazuje ich wyposażenie. W domu lub przy nim znajdowała się kuchnia. Pozostałą zabudowę tworzyły obiekty *stricte* gospodarcze: w dużym stopniu były to obory z mleczarniami i stodoły posadowione wokół dziedzińca lub dziedzińców gospodarczych. Wśród nich znajdowały się też i inne, niewymieniane obiekty – poza stajniami, chlewami, kuchniami czy browarami, których obecność wynika pośrednio ze źródeł, były to piekarnie, domy służby, szopy czy budy¹⁰¹, których wartość była na tyle nikła, że nie pojawiały się w inwentarzach. Plony, przede wszystkim w postaci zbóż, ale i produktów (jak sery czy mięsa), były przechowywane zarówno w stodołach, jak i na strychach i poddaszach w obrębie folwarków właściwych i owczarni – zarówno w budynkach gospodarczych, jak i mieszkalnych. Budulec, z którego powstawały zabudowania, nie jest znany, zapewne były to jednak budynki w dużym stopniu drewniane (ryglowe); do wyjątków należały dawne obiekty komandorii w Rurce – dwór i kaplica, być może również słodownia w Kolinie. W jednym przypadku stodołę określono jako „czerwoną” – zapewne wynikało to zastosowania budulca ceglanego lub przykrycia ceramicznym dachem. Ze względu na koszt tych materiałów, większość budynków była wznoszona jednak w technikach ryglowych, kryta trzcina lub słomą¹⁰². Przyzamkowe i domenalne folwarki joannickie nawiązywały zatem do formy cysterskich grangii (których echem były komandorie templariuszy w Chwarszczanach i w Rurce¹⁰³); odpowiadały też niektórym nieobronnym folwarkom krzyżackim, choć jak już zaznaczono

⁹⁹ Bogdan Wachowiak, *Gospodarka folwarczna w domenach Księstwa Pomorskiego w XVI i na początku XVII w.* (Warszawa: Neriton, Instytut Historii PAN, 2005), 60.

¹⁰⁰ Przykładowo folwarki należące do majątku Schwantesa Tessena ze Smołdzina (*Schmolsin*) udokumentowane przez komisję książęcą w 1608 r. – APS Archiwum Książąt Szczecińskich (dalej: AKS), sygn. 65/2/0/2.32/II/1618, k. 206–227, 366–367, 369, 448.

¹⁰¹ Wachowiak, *Gospodarka*, 60; APS AKS, sygn. 65/2/0/2.32/II/1618, k. 206–227, 366–367, 369, 448.

¹⁰² Wachowiak, *Gospodarka folwarczna*, 59; APS AKS, tamże.

¹⁰³ Kołosowski, „Z badań”, 57.

we wstępie – w mniejszej skali, bez kaplic, co wynikało choćby z braku roli rezydencjonalnej dla urzędników niższego szczebla¹⁰⁴.

Możliwość dalszego pogłębienia tematu i ewentualnych badań terenowych ogranicza lakoniczność źródeł, nietrwałość budulca, w większości drewnianego, a także stopień przekształceń, jakim ulegał teren użytkowanych aż do czasów współczesnych folwarków. Spośród wszystkich przeanalizowanych tu założeń w ani jednym wypadku nie zachowały się zabudowania datujące się wcześniej niż na XIX lub XX wiek; wyjątkiem jest Rurka i jej pamiętająca czasy komandorii templariuszy kaplica.

Bibliografia

Źródła archiwalne

- Archiwum Państwowe w Szczecinie. Archiwum Ksiąząt Szczecińskich, sygn. 65/2/0/2.32/II/1618.
- Archiwum Państwowe w Szczecinie. Archiwum Ksiąząt Wołogoskich, sygn. 65/3/0/70/2040; 65/3/0/70/1999.
- Archiwum Państwowe w Szczecinie. Zarząd Domeny Zakonnej w Kolinie, sygn. 65/1199/0/1/2; 65/1199/0/3/27.
- Archiwum Państwowe w Szczecinie. Zbiór atlasów Archiwum Państwowego w Szczecinie, sygn. 65/1597/0/2.3/118.
- Brandenburgisches Landeshauptarchiv Potsdam. Rep. 9B Johanniterorden, 1660, 1966, 5384.

Źródła drukowane

- Klempin, Robert, wyd. *Diplomatische Beiträge zur Geschichte Pommerns aus der Zeit Bogislafs X*. Berlin: Mittler's Sortimentsbuchhandlung, 1859.
- Riedel, Adolf F.J., wyd. *Codex diplomaticus Brandenburgensis. Sammlung der Urkunden, Chroniken und sonstigen Geschichtsquellen für die Geschichte der Mark Brandenburg und ihrer Regenten*. A, XIX, XXIII, XXIV, B, V, SB. Berlin: G. Reimer 1838–1869.

¹⁰⁴ Chęć, „Dwór”, 21, 23–24; Adam Chęć, „Der Ordenshof in Klein-Montau: die Ergebnisse der archäologischen Ausgrabungen im Jahr 2001”, *Ordines Militares* 12 (2003): 186; Gancewski, „Początki”, 30–31; Jan Gancewski, *Folwarki państwa zakonu krzyżackiego w Prusach w latach 1466–1525. Struktura – produkcja – przemiany – reformy – znaczenie* (Olsztyn: Instytut Historii i Stosunków Międzynarodowych Uniwersytetu Warmińsko-Mazurskiego, Polskie Towarzystwo Historyczne Oddział w Olsztynie, 2012), 40–56.

Źródła kartograficzne

Archiwum Państwowe w Szczecinie. Zbiór atlasów Archiwum Państwowego w Szczecinie, sygn. 65/1597/0/2.3/118.

Opracowania

Breitsprecher, Albrecht. *Die Komturei Rörchen-Wildenbruch: Geschichte d. Landes Bahn u. Wildenbruch*. Stettin: Saunier, 1940.

Brüggemann, Ludwig W. *Ausführliche Beschreibung des gegenwärtigen Zustandes des Königl. Preussischen Herzogthums Vor- und Hinter-Pommern*. Stettin: H.G. Effenbart, 1784.

Brzustowicz, Grzegorz J. „Likwidacja zakonu templariuszy w Nowej Marchii i na Pomorzu Zachodnim”. *Nadwarciański Rocznik Historyczno-Archiwalny* 16 (2009): 47–59.

Bülow, Gottfried. „Inventarium der S. Johanniterordenscomthurei Wildenbruch aus den Jahren 1547 und 1560”. *Baltische Studien* AF 29 (1879): 1–32.

Chęć, Adam. „Der Ordenshof in Klein-Montau: die Ergebnisse der archäologischen Ausgrabungen im Jahr 2001”. *Ordines Militares* 12 (2003): 183–188.

Chęć, Adam. „Dwór to czy zamek? Rozważania na temat niewielkich założeń obronnych na terenie państwa zakonnego w Prusach”. *Studia Zamkowe* 4 (2012): 21–25.

Gahlbeck, Christian. „Grueneberg (Golice)”. W: *Brandenburgisches Klosterbuch. Handbuch der Klöster, Stifte und Kommenden bis zur Mitte des 16. Jahrhunderts*, red. Heinz-Dieter Heimann, Klaus Neitmann, Winfried Schich, 551–559. Bd. 1. Berlin–Brandenburg: be.bra wissenschaft verlag, 2007.

Gahlbeck, Christian. „Quartschen (Chwarszczany)”. W: *Brandenburgisches Klosterbuch. Handbuch der Klöster, Stifte und Kommenden bis zur Mitte des 16. Jahrhunderts*, red. Heinz-Dieter Heimann, Klaus Neitmann, Winfried Schich, 991–1018. Bd. 2. Berlin–Brandenburg: be.bra wissenschaft verlag, 2007.

Gahlbeck, Christian. „Strukturreform um der Wirtschaftlichkeit willen? Die Ballei Brandenburg der Johanniter unter Herman von Warberg nach 1350”. *Jahrbuch für die Geschichte Mittel- und Ostdeutschlands* 62 (2016): 97–134.

Gahlbeck, Christian. „Zielenzig (Sulęcín)”. W: *Brandenburgisches Klosterbuch. Handbuch der Klöster, Stifte und Kommenden bis zur Mitte des 16. Jahrhunderts*, red. Heinz-Dieter Heimann, Klaus Neitmann, Winfried Schich, 1338–1344. Bd. 2. Berlin–Brandenburg: be.bra wissenschaft verlag, 2007.

Gancewski, Jan. *Folwarki państwa zakonu krzyżackiego w Prusach w latach 1466–1525. Struktura – produkcja – przemiany – reformy – znaczenie*. Olsztyn: Instytut Historii i Stosunków Międzynarodowych Uniwersytetu Warmińsko-Mazurskiego, Polskie Towarzystwo Historyczne Oddział w Olsztynie, 2012.

Gancewski, Jan. „Początki gospodarki folwarcznej w kompleksie zamkowym w Malborku i na terenie komturstwa malborskiego”. *Echa Przeszłości* 14 (2013): 29–38.

- Huschner, Wolfgang, Rainer Szczesiak, Christian Gahlbeck, „Nemerow – Kommende S. Johannes der Täufer (Ordo Fratrum Hospitalis S. Johannis Hierosolymitani / Ordo Melitensis / Johanniter)”. W: *Mecklenburgisches Klosterbuch – Handbuch der Klöster, Stifte, Kommanden und Prioreien (10./11. – 16. Jahrhundert)*, red. Wolfgang Huschner, Ernst Münch, Cornelia Neustadt, Wolfgang-Eric Wagner, 543–578. Bd. 1. Rostock: Hinstorf, 2016.
- Jähnig, Bernhart. „Ein Tausch der Balleien Brandenburg und Apulien? Zur Geschichte der Verhandlungen zwischen dem Deutschen Orden und dem Johanniterorden an der Römischen Kurie um 1450”. W: *Regionalität und Transfergeschichte. Ritterordenskommenden der Templer und Johanniter im nordöstlichen Deutschland und in Polen*, red. Christian Gahlbeck, Heinz-Dieter Heimann, Dirk Schumann, 338–354. Berlin: Lukas Verlag, 2014.
- Kamińska, Janina. „Grodziska stożkowate śladem posiadłości rycerskich XIII–XIV wieku”. *Prace i Materiały Muzeum Archeologicznego i Etnograficznego w Łodzi* 13 (1966): 43–78.
- Kołosowski, Przemysław. „Późnoromańska kaplica w Rurce na Pomorzu Zachodnim w świetle badań dziejów założenia zakonnego templariuszy”. W: *Architektura romańska w Polsce: nowe odkrycia i interpretacje. Materiały z sesji naukowej w Muzeum Początków Państwa Polskiego, Gniezno, 9–11 kwietnia 2008 roku*, red. Tomasz Janiak, 545–572. Gniezno: Muzeum Początków Państwa Polskiego, 2009.
- Kołosowski, Przemysław. „Z badań nad siedzibami templariuszy na ziemiach pogranicza wielkopolsko-pomorsko-lubusko-brandenburskiego”. W: *Nowa Marchia – prowincja zapomniana – wspólne korzenie. Materiały z sesji naukowych organizowanych przez Wojewódzką i Miejską Bibliotekę Publiczną w Gorzowie Wlkp. wspólnie z Stiftung Brandenburg w Fürstenwalde od czerwca 2006 r. do lutego 2007 r.*, red. Edward Jaworski, Grażyna Kostkiewicz-Górska, 37–73. Gorzów Wlkp.: Wojewódzka i Miejska Biblioteka Publiczna im. Zbigniewa Herberta w Gorzowie Wlkp., 2007.
- Krüger, Georg, red. *Kunst- und Geschichts-Denkmäler des Freistaates Mecklenburg-Strelitz / im Auftr. des Ministeriums hrsg. von der dafür eingesetzten Kommission*. Bd. 1: *Das Land Stargard*, Abt. 1. Neubrandenburg: Kommissionsverlag der Brünslowischen Verlagsbuchhandlung, 1921.
- Lisch, Georg Ch. „Geschichte der Comthurei Kraak und der Priorei Eixen, Johanniter-Ordens”. *Jahrbücher des Vereins für mecklenburgische Geschichte und Altertumskunde* 1 (1836), 1: 1–80.
- Lisch, Georg Ch. „Urkunden der Comthurei Kraak und der Priorei Eixen”. *Jahrbücher des Vereins für mecklenburgische Geschichte und Altertumskunde* 1 (1836): 197–232.
- Majewski, Marcin, red. *Katalog zabytków powiatu stargardzkiego*. T. 1. Stargard: Muzeum w Stargardzie, 2010.
- Opgenoorth, Ernest. *Die Ballei Brandenburg des Johanniterordens im Zeitalter der Reformation und Gegenreformation*. Würzburg: Holzner-Verlag, 1963.

- Pomerania: Geschichte und Beschreibung des Pommerlandes zur Förderung der pomerschen Vaterlandskunde*. Buch 4–6. Stettin: E. Sanne & Comp. 1846.
- Schiller, Karl, August Lübben. *Mittelniederdeutsches Wörterbuch*. Bd. 1: A–E. Bremen: Verlag von J. Kühmanns Buchhandlung, 1875.
- Rymar, Edward. „Kolińska komtura na tle dawnych dziejów joannitów”. *Stargardia. Rocznik Muzeum w Stargardzie poświęcony przeszłości i kulturze Pomorza* 3 (2003): 49–69.
- Rymar, Edward. „Pod władzą zakonu joannitów”. W: *Banie nad Tywą: z dziejów Ziemi Bańsko-Swobnickiej*, red. Edward Rymar, 112–160. Pyrzyce: Gazeta Ziemi Pyrzyckiej, 1999.
- Rymar, Edward. *Historia polityczna i społeczna Nowej Marchii w średniowieczu (do roku 1535)*. Gorzów Wlkp.: Wojewódzka i Miejska Biblioteka Publiczna im. Zbigniewa Herberta w Gorzowie Wlkp., 2015.
- Starnawska, Maria. „Mnisi, rycerze, szlachta. Templariusze na pograniczu wielkopolsko-brandenbursko-pomorskim”. *Kwartalnik Historyczny* 99 (1992): 1–29.
- Wachowiak, Bogdan. *Gospodarka folwarczna w domenach Księstwa Pomorskiego w XVI i na początku XVII w.* Warszawa: Neriton, Instytut Historii PAN, 2005.
- Wybranowski, Dariusz. „Działalność i skład osobowy domów zakonu joannitów”. *Studia z Dziejów Średniowiecza* 20 (2016): 339–370.

Strony internetowe

- Landesvermessung und Geobasisinformation Brandenburg. Dostęp 9.09.21. <https://bb-viwer.geobasis-bb.de>.
- Topographische Karte 1:25 000 (Meßtischblatt). Kujawsko-Pomorska Biblioteka Cyfrowa. Dostęp 9.09.21. <https://kpbc.umk.pl/dlibra/publication/176148?tab=1>.

Abstrakt

Folwarki stanowiły dla joannitów istotne zaplecze gospodarcze produkujące dobra naturalne i zapewniające utrzymanie poszczególnych komandorii oraz urzędów wyższych dostojników zakonnych baliwatu brandenburskiego, jaki stanowiły placówki zakonne obszaru Brandenburgii, Meklemburgii i Pomorza. Przykład stanowią trzy folwarki przyzamkowe i domenalne podległe pomorskiej komandorii w Swobnicy; w gestii tamtejszych komendantów w połowie XVI w. znalazła się również dawna komandoria w Kolinie, której status już od okresu średniowiecza oscylował między siedzibą zakonną, a folwarkiem. W wyniku intensywnego użytkowania do czasów współczesnych pierwotna joannicka zabudowa tych gospodarstw nie zachowała się, jednakże wgląd w nią dają szesnastowieczne inwentarze dokumentujące folwarki w dobie wczesnonowożytnej (przede wszystkim

ok. połowy XVI w.). Był to moment, gdy komandoria w Swobnicy została podporządkowana księżętom pomorskim, pozostając jednak częścią protestanckiego odłamu zakonu, jakim stał się wówczas baliwat brandenburski. Źródła inwentarzowe z tego okresu, choć nad wyraz skąpe, to skonfrontowane z innymi tekstami źródłowymi, obserwacjami terenowymi i wynikami badań archeologicznych, pozwalają wstępnie zarysować tę dotychczas marginalnie poruszaną problematykę. Daje to możliwość omówienia charakteru i funkcji obiektów znajdujących się na terenie gospodarstw oraz ocenić, w jakim stopniu przynależność zakonna wpływała na kształt obecnej tam zabudowy.

Ackerwerk tum slote.

Farm buildings of Johannite granges
based on the example of the commandery in Swobnica

Abstract

Granges were an important economic resource for the Johanniter Order, producing natural goods and providing sustenance for the individual commanderies and the offices of the higher monastic dignitaries of the Brandenburg Bailiwick, which were the monastic establishments of the Brandenburg, Mecklenburg and Pomerania areas. An example is the three bailey and estate granges under the Pomeranian commandery at Swobnica; the former commandery at Kolin, whose status had oscillated between monastic seat and grange since the medieval period, was also under the authority of the commanders there in the mid-16th century.

As a result of intensive use, the original Joannite buildings on these farms have not survived to the present day, but insight is provided by 16th-century inventories documenting the granges in the early modern era (primarily around the middle of the 16th century). This was when the commandery in Swobnica was subordinated to the Pomeranian Dukes, but remained part of the Protestant faction of the order which the Brandenburg Bailiwick then became. Inventory sources from this period, although scarce, when compared with other source texts, field observations and the results of archaeological research, allow us to initially outline this hitherto marginally addressed issue. This gives an opportunity to discuss the nature and function of the buildings located on the farms, and to assess to what extent the monastic affiliation influenced the shape of the buildings present there.

Cytowanie

Krzysztof Wroński, „*Ackerwerk tum slote. Zabudowa gospodarcza joannickich folwarków na przykładzie komandorii w Swobnicy*”, *Przegląd Zachodniopomorski* 37 (2022), 66: 101–126, DOI: 10.18276/pz.2022.37-06.