

MGR MATEUSZ RYTEL

Uniwersytet Szczeciński,
Wydział Zarządzania i Ekonomiki Usług
email: mateuszryt@poczta.fm

WŁĄCZENIE SPOŁECZNE Z WYKORZYSTANIEM ŚRODKÓW UNIJNYCH NA PRZYKŁADZIE PROGRAMÓW AKTYWIZUJĄCYCH BEZROBOTNYCH W POWIECIE CHOSZCZEŃSKIM I WAŁECKIM

Słowa kluczowe: bezrobocie, włączenie społeczne, program unijne

Abstrakt. Wykluczenie społeczne jest znaczącym problemem we współczesnej gospodarce. Jednym z największych zagrożeń bycia wykluczonym społecznie jest bycie bezrobotnym. W powiatach choszczeńskim i wałęckim działają dwa programy finansowane z Europejskiego Funduszu Społecznego, pomagające ludziom w znalezieniu zatrudnienia. Jeden z nich dotyczy relatywnie młodych ludzi – przed 30 rokiem życia, drugi zaś jest skierowany do ludzi w wieku powyżej 29 roku życia, będących w szczególnej sytuacji na rynku pracy. Głównym celem opracowania jest zbadanie efektywności aktywizacji jednej osoby, rozumianej jako pomoc w znalezieniu zatrudnienia przez jedną osobę. Opracowanie to opisuje także rolę funduszy europejskich w tworzeniu miejsc pracy w obu powiatach w latach 2015 i 2016.

Unemployed People Activation Programmes with European Funds in Choszczno and Wałcz County as a Method of Local Social Inclusion

Keywords: unemployment, social inclusion, European funds

Abstract. Social exclusion is a major problem in modern economy. One of the biggest threats to being socially excluded is being unemployed. In Choszczno and Wałcz counties there are two programmes funded by European Social Fund, which are helping people to find an employment. One of these programmes is directed to relatively young people – below thirty years old, and the other one is directed to people over 29 years old with specific situation in the labour market.

The main focus of this article is to investigate the effectiveness of using European funds as a cost of activating one unemployed person. This study also describes the role of European funds in creating employment places between 2015 and 2016 year in both counties.

Wprowadzenie

Zjawiskiem przeciwnym do włączenia społecznego jest wykluczenie społeczne. Oznacza ono brak możliwości uczestniczenia danej jednostki w pełnym spektrum życia społecznego. Ma charakter przymusowy i powiązane jest z wieloma dziedzinami życia, acz przeważnie objawia się poprzez bezrobocie oraz ubóstwo (Szarfenberg, 2006, s. 19–26). Jednym z najskuteczniejszych sposobów przywrócenia do pełnej funkcjonalności w społeczeństwie osób wykluczonych, jest umożliwienie znalezienia zatrudnienia (Borkowski, Marcinkowski, 1999, s. 25–30). Tego rodzaju pomoc przewidziana jest również w ramach finansowania z funduszy unijnych, także w województwie zachodniopomorskim.

Celem niniejszego artykułu jest przedstawienie funkcjonowania oraz ocena pod względem kosztów aktywizacji zawodowej, programów finansowanych z funduszy europejskich, dotyczących pomocy osobom bezrobotnym w powiatach choszczeńskim i wałęckim w latach 2015–2016. Zbadane zostały różnice w efektywności aktywizacji zawodowej, przy udziale funduszy unijnych, między powiatem charakteryzującym się przewagą ludnościową obszarów wiejskich (pow. choszczeński, współczynnik urbanizacji 48%) (eregion.wzp.pl/powiaty/choszczenki), a powiatem o przeważającej ilości mieszkańców miast (pow. wałęcki, współczynnik urbanizacji 60,6%) (eregion.wzp.pl/powiaty/walecki). Regiony te są do siebie podobne pod względem wielkości, ponadto oba umiejscowione są na południu województwa zachodniopomorskiego, w bezpośrednim sąsiedztwie. Charakteryzują się wysokim poziomem zalesienia; natomiast głównymi kierunkami decydującymi o ich rozwoju są rolnictwo i turystyka. Ich słabą stroną jest ilość funkcjonujących przedsiębiorstw – powiat choszczeński zajmuje ostatnie miejsce w województwie pod względem ilości podmiotów gospodarczych przypadających na 10 tys. mieszkańców, zaś powiat wałęcki zajmuje ostatnie miejsce w województwie pod względem ilości zaangażowanego kapitału zagranicznego na mieszkańca (eregion.wzp.pl/powiaty/walecki). Mocne i słabe strony obu powiatów oraz struktura ich gospodarki są zatem dosyć podobne. Zasadniczą różnicą między nimi jest głównie współczynnik urbanizacji.

1. Efektywność programów finansowanych z funduszy europejskich w tworzeniu nowych miejsc pracy

Wedle artykułu 47 Rozporządzenia Rady (WE) nr 1083/2006¹ ewaluacja programów operacyjnych ma za zadanie poprawę jakości, skuteczności i spójności wykorzystania środków unijnych. Można ją zdefiniować jako ocenę danego przedsięwzięcia, prowadzoną przed jego rozpoczęciem, w trakcie trwania oraz po zakończeniu jego funkcjonowania. Ocena ta dokonywana może być za pomocą stosowania szerokiego spektrum wskaźników badawczych, jednak ich zastosowanie powinno mieścić się w jednym z pięciu ogólnych kryteriów (Kierzkowski, Jankowska, Knopik, 2009, s. 351–356) – skuteczności, użyteczności, efektywności, odpowiedniości lub długo-trwałości.

Miary badawcze zawarte w poniższym opracowaniu podlegają ewaluacyjnemu kryterium efektywności. To odsetek osób korzystających z programów finansowanych przez fundusze europejskie w stosunku do ogółu nowo zatrudnionych osób oraz koszt aktywizacji jednej osoby za pomocą opisywanych funduszy.

W Polsce organem przeprowadzającym badania ewaluacyjne w zakresie pomiaru efektywności programów finansowanych z funduszy europejskich jest Ministerstwo Inwestycji i Rozwoju. Zleciło ono przeprowadzenie badania ewaluacyjnego dotyczącego efektów polityki spójności w Polsce (Imapp, 2017a, s. 24–28) oraz porównania efektów tej polityki między Polską a krajami Grupy Wyszehradzkiej (Imapp, 2017b, s. 24–29). Ich zakres odnosi się do perspektywy finansowej Unii Europejskiej z lat 2007–2013. Zgodnie z tymi raportami, średnio w każdym roku aktywizowano 164 tys. osób. Biorąc pod uwagę dane z corocznych raportów Głównego Urzędu Statystycznego *Pracujący w gospodarce narodowej* (GUS), zgodnie z którymi w latach 2009–2013 średniorocznie zatrudniane było 1630523 osób, oznacza to, że odsetek osób korzystających z programów funduszy europejskich w stosunku do ogółu osób zatrudnianych wynosił około 10,06%. Łączna kwota przeznaczona na programy aktywizacyjne wyniosła w opisywanym okresie 11,2 mld złotych (Imapp, 2017a). Oznacza to, iż koszt zaktywizowania jednej osoby na rynku pracy wyniósł średnio 13658,54 zł rocznie.

¹ Rozporządzenie Rady (WE) z dnia 11 lipca 2006 r. ustanawiające przepisy ogólne dotyczące Europejskiego Funduszu Rozwoju Regionalnego, Europejskiego Funduszu Społecznego oraz Funduszu Spójności, nr 1083/2006.

2. Programy dotyczące zwalczania bezrobocia finansowane z Europejskiego Funduszu Społecznego

Na terenie Polski programem mającym na celu aktywizację zawodową ludzi młodych jest program operacyjny „Wiedza Edukacja Rozwój”. Wartość finansowania z Unii Europejskiej wynosi w tym programie 85% lub 95% dla innowacji społecznych (wartości dla regionów słabiej rozwiniętych) (Pawlicki, 2014, s. 152–159). Środki z Europejskiego Funduszu Społecznego przeznaczone na realizację tego programu na terenie Polski w perspektywie lat 2014–2020 wynoszą 4689 mln euro. Krajowe finansowanie to 740,3 mln euro (Regionalny Program Operacyjny Województwa Zachodniopomorskiego 2014–2020, 2016). Spektrum działalności programu PO WER obejmuje rozwiązania dotyczące rynku pracy, wykluczenia społecznego, konkurencyjności przedsiębiorstw, służby zdrowia, edukacji i ogólnej sytuacji ludzi młodych (Gwizdała, Kosowska-Kwaśny, Żółciński, 2014, s. 143–148). Charakterystyczne dla tego programu są roczne plany działania. Projekty funkcjonujące w ramach PO WER są komplementarne z inicjatywami z Regionalnych Programów Operacyjnych (Sikora-Gaca, Kosowska, 2014, s. 28–30). Jednymi z projektów w ramach Programu Operacyjnego Wiedza Edukacja Rozwój są konkursowe oraz pozakonkursowe wsparcia dla osób młodych na regionalnym rynku pracy (Regionalny Program..., 2016). Z pozakonkursowej wersji tego rodzaju funduszy korzystają oba opisywane powiaty.

Znaczącą rolę w europejskiej polityce regionalnej stanowią Regionalne Programy Operacyjne. Ich cele obejmują: wzrost konkurencyjności regionu i jego gospodarki, zrównoważony rozwój, poprawę poziomu życia mieszkańców oraz ożywienie społeczno-gospodarcze miast (Tkaczyński, Świstak, 2013, s. 459). Programem mającym za zadanie przezwyciężanie wykluczenia społecznego na terenie województwa zachodniopomorskiego jest „Regionalny Program Operacyjny Województwa Zachodniopomorskiego”. Spełnia on trzy założenia, które są tożsame z programami „Europa 2020” „Rozwój inteligentny – rozwój gospodarki opartej na wiedzy i innowacji”, „Rozwój zrównoważony – wspieranie gospodarki efektywniej korzystającej z zasobów” oraz „Rozwój sprzyjający włączeniu społecznemu – wspieranie gospodarki charakteryzującej się wysokim poziomem zatrudnienia i zapewniającej spójność gospodarczą, społeczną i terytorialną”. Ten trzeci aspekt ma swoje zastosowanie na terytorium powiatu choszczeńskiego i wałeckiego. Kwota przypadająca na cel tematyczny nr 8 (wspieranie zatrudnienia i mobilności pracowników) w województwie zachodniopomorskim to ok. 200 mln euro (Regionalny Program Operacyjny...).

3. Programy zwalczania bezrobocia wykorzystujące fundusze unijne w powiecie choszczeńskim i wałeckim

W powiecie choszczeńskim funkcjonują obecnie dwa programy finansowane ze środków Unii Europejskiej dotyczące rynku pracy. Są to: „Aktywizacja osób młodych pozostających bez pracy w powiecie choszczeńskim” oraz „Aktywizacja osób pozostających bez pracy w wieku powyżej 30 lat i więcej znajdujących się w szczególnie trudnej sytuacji na rynku pracy w powiecie choszczeńskim”.

Analogiczne programy funkcjonują również w powiecie wałeckim. Pierwszy z wymienionych programów skierowany jest do osób relatywnie młodych (MIiR, 2018), bez znaczącego doświadczenia zawodowego. Drugi ma zastosowanie wobec ludzi po trzydziestym roku życia (MR, 2018), których pozycja na rynku pracy jest wyjątkowo trudna. Oba programy prowadzone były w trzech turach i działają w opisywanych regionach od początku 2015 roku (kwoty przypadające na te projekty przedstawiono w tab. 1).

Tabela 1. Kwoty finansowania programów aktywizacji zawodowej na terenie powiatu choszczeńskiego i wałeckiego

Powiat			Powiat choszczeński		Powiat wałecki	
Nazwa projektu	Data obowiązywania	Procentowy wkład funduszy europejskich	Łączna wartość projektu (w zł)	Wartość środków pochodzących z funduszy europejskich (w zł)	Łączna wartość projektu (w zł)	Wartość środków pochodzących z funduszy europejskich (w zł)
1	2	3	4	5	6	7
Aktywizacja osób młodych pozostających bez pracy (I)	2015	91,89	1 531 419,70	1 407 221,56	1 228 283,00	1 128 669,25
Aktywizacja osób młodych pozostających bez pracy (II)	2016	91,89	1 743 146,30	1 601 777,29	1 273 640,00	1 170 347,57
Aktywizacja osób młodych pozostających bez pracy (III)	2017–09.2018	91,89	2 669 695,32	2 453 182,88	2 044 798,48	1 878 965,64
Aktywizacja osób powyżej 29 roku życia znajdujących się w szczególnie trudnej sytuacji na rynku pracy (I)	2015	85	1 991 893,88	1 693 109,80	1 519 591,00	1 291 652,35

1	2	3	4	5	6	7
Aktywizacja osób powyżej 29 roku życia znajdujących się w szczególnie trudnej sytuacji na rynku pracy (II)	2016	85	1 223 734,12	1 040 174,20	936 347,00	795 894,65
Aktywizacja osób powyżej 29 roku życia znajdujących się w szczególnie trudnej sytuacji na rynku pracy (III)	2017	85	2 196 754,00	1 867 241,00	1 554 099,00	1 320 984,00

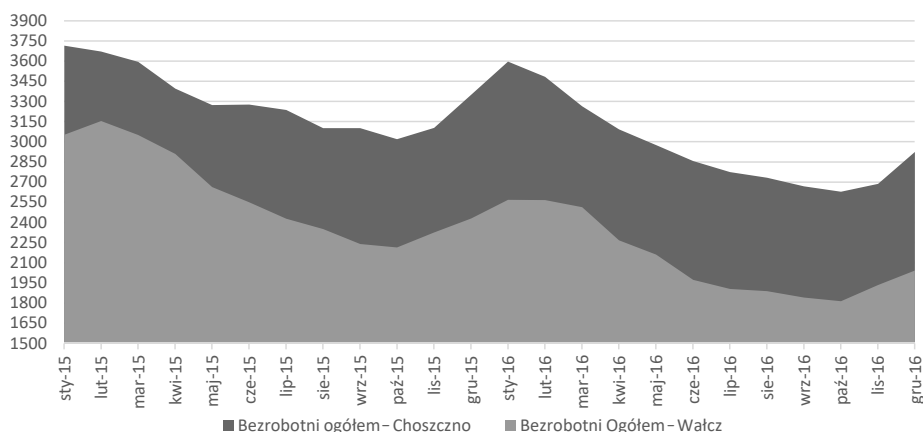
Źródło: MIiR (2018).

Łączna kwota przeznaczona w latach 2015–2018 na aktywizację zawodową osób młodych wyniosła w powiecie choszczeńskim 5 944 261,32 zł, a w wałęckim –4 546 721,48 zł. Program aktywizacji osób zagrożonych wykluczeniem z kolei pochłonie w obu opisywanych powiatach odpowiednio: 4 118 445,41 zł (choszczeński) i 4 010 037,00 zł (wałęcki). Wkład pochodzący z funduszy europejskich wynosi w obu powiatach 91,89% łącznej kwoty programu „Aktywizacji osób młodych pozostających bez pracy” oraz 85% w drugim z programów.

4. Sytuacja na rynku pracy w powiecie choszczeńskim i wałęckim w latach 2015–2016

W obu regionach w latach 2015–2016 zaobserwować można było zmniejszenie liczby osób bezrobotnych. W powiecie choszczeńskim, w styczniu 2015 roku było to 3716 osób, w grudniu 2016 roku liczba bezrobotnych wyniosła 2396 (Powiatowy Urząd Pracy w Choszczynie, 2017). W powiecie wałęckim w analogicznym okresie liczba bezrobotnych wyniosła 2042 osób (spadek z 3052) (Powiatowy Urząd Pracy w Wałczu, 2017).

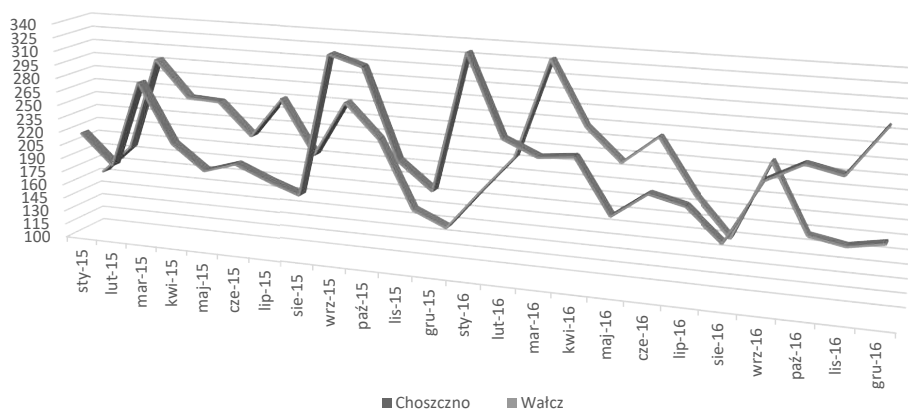
Rysunek 1. Dynamika liczby osób bezrobotnych w powiecie choszczeńskim i wałęckim



Źródło: opracowanie własne na podstawie miesięcznych sprawozdań MPiPS-01 powiatowego urzędu pracy w Choszcznie oraz Wałczu (od 01.2015 do 12.2016).

W obu powiatach widoczna jest podobna sezonowość – spadek liczby osób bezrobotnych następował w okresach wiosenno/letnich (kwiecień–wrzesień), natomiast przyrost w miesiącach jesienno/zimowych (październik–marzec). Podobna sytuacja ma swoje odzwierciedlenie w trendach makroekonomicznych w Polsce, krajowa stopa bezrobocia spadła w latach 2015–2016 z 11,9% do 8,2% (GUS).

Rysunek 2. Liczba osób zatrudnionych w powiecie choszczeńskim i wałęckim w latach 2015–2016



Źródło: opracowanie własne na podstawie miesięcznych sprawozdań MPiPS-01 powiatowych urzędów pracy w Choszcznie i Wałczu w okresie od 01.2015 do 12.2016.

W obliczu spadku liczby osób bezrobotnych, interesujący jest brak wyraźnego trendu wzrostowego ilości osób zatrudnianych. Najwyższą wartość tego wskaźnika odnotowano w powiecie choszczeńskim w styczniu 2016 roku, gdy pracę znalazło 338 osób, a najniższą w sierpniu 2016 roku – 166 osób. W powiecie wałęckim najwięcej osób zatrudnionych zostało w marcu 2016 (329 osób), a najmniej w grudniu 2015 roku (140). Różnica w ilości zatrudnianych osób w obu powiatach między rokiem 2015 a 2016 kształtuje się odmiennie. W roku 2015 w powiecie choszczeńskim zatrudnione zostało łącznie 2689 osób, zaś w 2016 roku – 2850 osób (Powiatowy Urząd Pracy w Choszcznie, 2017). W powiecie wałęckim liczba osób zatrudnionych w 2016 roku spadła w stosunku do 2015 roku (z 2657 do 2595 osób) (Powiatowy Urząd Pracy w Wałczu, 2017).

5. Efektywność działania programów finansowanych z pomocą funduszy europejskich w powiecie choszczeńskim i wałęckim

Tabela 2. Koszt programów finansowanych z funduszy europejskich na jedną osobę w powiecie choszczeńskim i wałęckim

Rok	Liczba osób korzystających z funduszy EFS	Koszt wkładu z funduszy europejskich w programach EFS (w zł)	Roczny koszt pokrywany z funduszy europejskich na osobę korzystającą z programów EFS
Powiat choszczeński			
2015	343	3 100 331,36	9038,867
2016	240	2 641 951,49	11008,13
Razem	583	5 742 282,85	9849,542
Powiat wałęcki			
2015	298	2 420 321,60	8121,885
2016	279	1 966 242,22	7047,463
Razem	577	4 386 563,82	7602,364

Źródło: opracowanie własne na podstawie miesięcznych sprawozdań MPiPS- 01 powiatowych urzędów pracy w Choszcznie i Wałczu w okresie 01.2015–12.2016 oraz MR (2018).

Pod względem kosztów programów finansowanych z funduszy europejskich przypadających na jedną osobę widoczny jest ich wzrost między badanymi okresami w powiecie choszczeńskim (z 9038,87 zł na osobę do 11 008,13 zł) oraz spadek w powiecie wałęckim (z 8121,89 zł do 7047,46 zł) (MiR, 2018). W obu opisywanych powiatach spadła ilość aktywizowanych osób, jednak dynamika ta była wyższa w powiecie choszczeńskim (z 343 do 240 osób wobec 298 do 279 osób). Biorąc

pod uwagę relatywnie podobny kwotowo spadek finansowania unijnego programów w 2016 roku, wobec 2015 roku (w powiecie choszczeńskim o ok. 458 tys zł, w powiecie waleckim o ok. 454 tys zł), efektywność działania opisywanych programów pod względem kosztu na zaktzywizowaną osobę była wyższa w powiecie waleckim. W obu regionach kwota ta była wyższa niż w badaniach ewaluacyjnych dotyczących całej Polski z okresu 2007–2013, gdzie średni koszt aktywizacji osoby wyniósł 13658,54 zł rocznie.

Tabela 3. Stosunek osób zatrudnianych korzystających z funduszy europejskich do całości grupy osób zatrudnianych w powiecie choszczeńskim i waleckim

Rok	Liczba osób korzystających z funduszy EFS	Liczba osób zatrudnianych	Stosunek liczby osób korzystających z EFS do liczby osób zatrudnianych
Powiat choszczeński			
2015	343	2689	12,76%
2016	240	2850	8,42%
Razem	583	5539	10,53%
Powiat walecki			
2015	298	2657	11,22%
2016	279	2595	10,75%
Razem	577	5252	10,99%

Źródło: opracowanie własne na podstawie miesięcznych sprawozdań MPiPS- 01 powiatowych urzędów pracy w Choszcznie i Wałcu w okresie 01.2015–08.2017.

W obu opisywanych powiatach średni stosunek liczby osób korzystających z funduszy EFS do ogółu zatrudnianych osób jest podobny i średnio oscyluje wokół 10%. Nieznacznie wyższy był on w powiecie waleckim, gdzie przyjmował wartości odpowiednio 11,22% i 10,75% w opisywanych okresach. W powiecie choszczeńskim wynosił 12,76% w roku 2015 i 8,42% w roku 2016. Średnia wartość tego wskaźnika dla obu powiatów jest nieznacznie wyższa od wartości ogólnopolskiej z lat 2009–2013 (10,06%) (Imapp, 2017a).

Podsumowanie

Efektywność funduszy unijnych w zwalczaniu wykluczenia społecznego w powiecie choszczeńskim oraz waleckim, w rozumieniu kosztu aktywizacji jednej osoby, była wedle opisywanych miar w obu powiatach w latach 2015–2016 wyższa od średniej ogólnopolskiej z lat 2009–2013. Wyższy współczynnik urbanizacji w powiecie

wałeckim, w porównaniu do choszczeńskiego powoduje, iż roczny koszt aktywizacji jednej osoby był tam niższy średnio o 2,2 tys. zł. Unaocznia to, jak dużym wyzwaniem jest zaktywizowanie osób zamieszkujących tereny wiejskie, nawet pomimo struktury gospodarczej opartej na rolnictwie, jak to ma miejsce w obu opisywanych powiatach. Biorąc natomiast pod uwagę stosunek liczby aktywizowanych osób w ramach opisywanych programów do ogółu bezrobotnych, relacja ta była podobna w powiecie choszczeńskim i wałęckim do średniej ogólnopolskiej z ewaluacji dotyczącej okresu 2009–2013. W obu powiatach liczba osób bezrobotnych uległa znacznemu spadkowi, natomiast bez wyraźnego trendu wzrostowego w ilości osób zatrudnianych. Przyczynami tego zjawiska mogą być inne czynniki niż samo zatrudnianie oraz wykorzystywanie funduszy europejskich, takie jak np. migracje zewnętrzne z powiatów, mniejszy zakres zwolnień ludzi i porzucania przez nich pracy lub czynniki demograficzne (więcej osób przechodzących na emeryturę niż wkraczających na rynek pracy). Interesującym zjawiskiem jest sezonowość bezrobocia, która pojawiała się w obu opisywanych powiatach, mimo braku sezonowości liczby osób zatrudnianych. Czynnikiem ten może być spowodowany czasową migracją mieszkańców, służącą podejmowaniu pracy dorywczej za granicami powiatów. Świadczy to o znacznie większym wpływie na poziom bezrobocia w opisywanych powiatach innych czynników niż aktywizacja zawodowa za pomocą funduszy europejskich.

Literatura

- Borkowski, T., Marcinkowski, A. (1999). *Socjologia bezrobocia*. Katowice: Wydawnictwo Śląsk.
- GUS. *Pracujący w gospodarce narodowej. Raporty z lat 2009–2013*. Warszawa.
- GUS. *Stopa bezrobocia w latach 1990–2017*. Pobrano z: <https://stat.gov.pl/obszary-tematyczne/rynek-pracy/bezrobocie-rejestrowane/stopa-bezrobocia-w-latach-1990-2017,4,1.html> (25.01.2018).
- Gwizda, M., Kosowska-Kwaśny, M., Żółciński, S. (2014). *Fundusze UE 2014–2020*. Warszawa: CH Beck.
- Imapp (2017a). *Efekty Polityki spójności 2007–2013 w Polsce – raport ewaluacyjny*. Pobrane z: https://www.ewaluacja.gov.pl/media/48824/V4plus4_stronaPL.pdf (20.09.2017).
- Imapp (2017b). *Efekty Polityki Spójności w Polsce, krajach Grupy Wyszehradzkiej i państwach partnerskich*. Pobrane z: https://www.ewaluacja.gov.pl/media/48824/V4plus4_stronaPL.pdf (20.09.2017).
- Kierzkowski, T., Jankowska, A., Knopik R. (2009). *Fundusze Strukturalne oraz Fundusz Spójności*. Warszawa: C.H. Beck.

- MiR (2018). *Lista projektów realizowanych w ramach Programu Wiedza Edukacja Rozwój w latach 2014–2020*. Pobrane z: <https://www.power.gov.pl/strony/o-programie/projekty/lista-projektow> (10.08.2017).
- MR (2018). *Lista projektów realizowanych z Funduszy Europejskich w Polsce w latach 2014–2020*. Pobrane z: <https://www.funduszeuropejskie.gov.pl/strony/o-funduszach/projekty/lista-projektow/lista-projektow-realizowanych-z-funduszy-europejskich-w-polsce-w-latach-2014-2020/> (20.09.2017).
- Powiatowy Urząd Pracy w Choszcznie (2017). *Sprawozdania o rynku pracy MPIPS-01, za okres 01.2015–08.2017*. Pobrane z: <http://choszczno.praca.gov.pl> (10.08.2017).
- Powiatowy Urząd Pracy w Wałczu (2017). *Miesięczne sprawozdania o rynku pracy MPIPS-01, okres 01.2015–08.2017*. Pobrane z: <http://walcz.praca.gov.pl> (10.08.2017).
- Rozporządzenie Rady (WE) z dnia 11 lipca 2006 r. ustanawiające przepisy ogólne dotyczące Europejskiego Funduszu Rozwoju Regionalnego, Europejskiego Funduszu Społecznego oraz Funduszu Spójności, nr 1083/2006. Pobrane z: <https://eur-lex.europa.eu/legal-content/PL/TXT/?uri=celex%3A32006R1083> (10.08.2017).
- Pawlicki, R. (2014). *Strategia Finansowa dla Polski 2014–2020*. Warszawa: Difin.
- Regionalny Program Operacyjny Województwa Zachodniopomorskiego 2014–2020 (2016). Pobrane z: http://www.rpo.wzp.pl/sites/default/files/pliki/rpowz_2014_2020_20170927.pdf (21.09.2017).
- Sikora-Gaca, M., Kosowska, U. (2014). *Fundusze Europejskie w Teorii i Praktyce*. Warszawa: Difin.
- Szarfenberg, R. (2006). *Marginalizacja i wykluczenie społeczne*. Warszawa: Instytut Polityki Społecznej.
- Tkaczyński, J.W., Świstak, M. (2013). *Encyklopedia polityki regionalnej i funduszy europejskich*. Warszawa: C.H. Beck.
- Urząd Marszałkowski Województwa Zachodniopomorskiego, Powiat choszczeński – opis. Pobrano z: <http://eregon.wzp.pl/powiaty/choszczenski> (20.01.2017).
- Urząd Marszałkowski Województwa Zachodniopomorskiego, Powiat wałecki – opis. Pobrane z: <http://eregon.wzp.pl/powiaty/walecki> (20.01.2017).

Cytowanie

- Rytel, M. (2017). Włączenie społeczne z wykorzystaniem środków unijnych na przykładzie programów aktywizujących bezrobotnych w powiecie choszczeńskim i wałeckim. *Europa Regionum*, 4 (XXXIII), 115–125. DOI: 10.18276/er.2017.33-11.

