

UCZESTNICTWO W IMPREZACH KOLEJOWYCH W POLSCE W 2015 ROKU

JUSTYNA CIEPLIK¹, MARIUSZ SOŁTYSIK²

Akademia Wychowania Fizycznego we Wrocławiu

¹ e-mail: justyna.cieplik@awf.wroc.pl

² e-mail: mariusz.soltysik@wp.pl

SŁOWA KLUCZOWE

impreza rekreacyjna, impreza kolejowa, turystyka dziedzictwa kulturowego

STRESZCZENIE

Celem niniejszego artykułu jest scharakteryzowanie uczestnictwa w specyficznych imprezach, jakimi są imprezy kolejowe. Są one zarówno imprezami turystyki kulturowej, jak i rekreacyjnymi. Na podstawie imprez kolejowych mających miejsce w roku 2015 w Wolsztynie (Parada Parowozów), Chabówce (Parowozjada) oraz Jaworzynie Śląskiej (Gala Parowozów) przedstawiono próbę określenia profilu uczestników wydarzeń tego typu: dotychczasowego uczestnictwa w imprezach tego typu, ich charakterystyki społeczno-ekonomicznej, źródeł informacji o imprezach czy motywów uczestnictwa.

Wprowadzenie

Pomimo obiegowej opinii, iż koleje dla osoby żyjącej w XXI w. to przestarzały, powolny i nieatrakcyjny środek transportu, z przewozów koleją w Polsce korzysta nadal 38% pasażerów (GUS, 2015, s. 83). Kolej to jednak nie tylko środek transportu mający dowieźć nas na miejsce, lecz także forma spędzania czasu wolnego, rodzaj rozrywki czy sposób na poznanie dziedzictwa

przemysłowego naszego kraju (Śliwa, Rettinger, 2003, s. 133). Oprócz opisywanego w literaturze zainteresowania przejazdami koleją jako atrakcją turystyczną (Meyer, Sawińska, 2009, s. 31; Biolkowicz 2009, s. 22; Witkowski 2007, s. 11) intensywnie rozwija się turystyka kolejowa w formie różnorodnych imprez kolejowych zogniskowanych wokół istniejących skansenów i muzeów przemysłowych, parowozowni, stacji kolejek wąskotorowych itp. Na potrzeby niniejszego opracowania przyjęto, iż imprezy kolejowe to przedsięwzięcia organizowane z wykorzystaniem infrastruktury oraz taboru kolejowego, o charakterze otwartym lub zamkniętym, które mogą być organizowane dla miłośników kolei (przejazdy pociągami z tzw. fotostopami – przerwami na zrobienie zdjęć) lub dla szerszej publiczności (Parady Parowozów, Dni Kolei etc.). Imprezami kolejowymi są też niewątpliwie organizowane targi i prezentacje nowinek technicznych dla specjalistów z branży transportowej.

Ponieważ jednym z celów tych imprez jest propagowanie dziedzictwa przemysłowego Polski, można je traktować jako część turystyki kulturowej rozumianej jako podróże, których głównym motywem jest odwiedzanie i poznawanie miejsc oraz obiektów o wartości historycznej, artystycznej i kulturowej, także uczestnictwo w imprezach o charakterze kulturalnym (Kurek, 2007), a dokładniej turystyki obiektów przemysłowych i technicznych. Przedmiotem zainteresowania turystyki obiektów przemysłowych i technicznych (turystyki industrialnej) jest dziedzictwo przemysłowe rozumiane jako zabytki budownictwa przemysłowego i techniki, do których zaliczamy również obiekty związane z transportem, w tym kolejowym (tory z zespołami dworcowymi i całą infrastrukturą), jak też maszyny i urządzenia (zabytki ruchome – wagony, lokomotywy itp.) (Jędrysiak, 2008, s. 57–58; Rohrscheidt, 2008, s. 121).

Opisywane imprezy były jednocześnie formą imprez rekreacyjnych – festynami rekreacyjnymi, gdyż nie zabrakło na nich atrakcji niezwiązanych z koleją i kolejnictwem, skierowanych przede wszystkim do dzieci i osób młodszych (np. ścianka wspinaczkowa, dmuchane zamki dla dzieci, karuzele, stoiska z zabawkami). Cechą wyróżniającą tę formę organizacyjną imprez rekreacyjnych jest możliwość jej współwystępowania z innymi imprezami towarzyszącymi i fakt, iż sprzyjają one nawiązywaniu kontaktów interpersonalnych (Strugarek, 2011, s. 91).

Krótką charakterystyka miejscowości i obiektów, w których odbywały się badane imprezy kolejowe

Przedstawione w niniejszym artykule imprezy odbyły się w miejscowości wiejskiej (Chabówka), niewielkim miasteczku (Jaworzyna Śląska) i małym mieście (Wolsztyn). W przypadku Chabówki i Jaworzyny liczba uczestników tych imprez znacznie przekracza liczbę ludności miejscowości, a w przypadku Wolsztyna niemal jej dorównała.

Wolsztyn to miasto w woj. wielkopolskim, w powiecie wolsztyńskim, siedzibą gminy miejsko-wiejskiej jest Wolsztyn. Według danych GUS z 2014 r. miasto liczyło 13 552 mieszkańców (GUS, 2015). Przez Wolsztyn przebiega droga krajowa nr 32 łącząca Poznań z Zieloną Górą, a także prowadzi linia kolejowa z Poznania oraz z Leszna do Zbąszynka. Miasto było znaczącym węzłem komunikacyjnym, gdyż zbiegało się tu aż 5 linii kolejowych.

Parowozownia w Wolsztynie powstała w 1907 r. i z tego okresu pochodzi wiele obiektów (8-stanowiskowa hala postojowa z zapleczem warsztatowym i obrotnicą, zasiek węglowy z dźwigami do nawęglania, wieża wodna, kanał oczysztkowy). Znajduje się tu również obrotnica o średnicy 20,5 m oraz żuraw wodny. Od roku 2003 Parowozownia (obiekty i tabor oraz inne ekspozyty) została przejęta przez spółkę PKP CARGO SA i od tego czasu funkcjonuje w jej strukturach.

Parowozownia jest czynna od ponad 100 lat i do 31 marca 2015 r. był to jedyny obiekt w Polsce, gdzie parowozy obsługiwały ruch planowy. Parowozy prowadziły codziennie planowe pociągi do Poznania (trasę skrócono przez kilka ostatnich miesięcy kursowania do Leszna). Parowozownia jest dostępna dla turystów przez cały rok.

Parowozownia posiada obecnie ok. 30 parowozów oraz zabytkowe wagony. Najciekawsze ekspozyty to oprócz parowozów konstrukcji polskiej i niemieckiej 12 historycznych wagonów osobowych z lat 1909–1930 oraz różnego rodzaju tabor specjalny, np. pług odśnieżny czy dźwig warsztatowy o napędzie ręcznym.

W Parowozowni mieści się także izba muzealna, w której można zobaczyć ekspozyty związane z kolejnictwem (m.in. kolejowe lampy naftowe, bilety, urządzenia sygnalizacyjne) oraz markietę Parowozowni przedstawiającą fragment stacji Wolsztyn. Ekspozycję uzupełnia zbiór sprzętu ratownictwa technicznego zgromadzony w wagonie towarowym z 1911 r. (Rohrscheidt, 2009, s. 53; Kurowska-Ciechańska, Ciechański, 2007, s. 94; www.parowozowniawolsztyn.pl; www.wolsztyn.pl).

Chabówka jest wsią położoną w woj. małopolskim, w powiecie nowotarskim, w gminie Rabka-Zdrój. Według danych Urzędu Miasta Rabka-Zdrój w 2015 r. liczba ludności wsi wynosiła 1609 osób. Przez miejscowość przechodzi łącząca Kraków z Zakopanem droga krajowa nr 47. Chabówka jest węzłem kolejowym na trasie do Zakopanego (linie z Krakowa i Nowego Sącza). Wieś korzysta z bezpośredniego sąsiedztwa Rabki-Zdroju, która jest znanym uzdrowiskiem i przyciąga wielu turystów.

W bliskim sąsiedztwie dworca kolejowego znajduje się Skansen Taboru Kolejowego w Chabówce (Sekcja Utrzymania i Napraw Taboru Zabytkowego Chabówka), który został otwarty w 1993 r. na terenie dawnej parowozowni wybudowanej w czasie II wojny światowej. Podobnie jak Parowozownia w Wolsztynie został on przejęty przez spółkę PKP CARGO S.A. w roku 2003. Na kilku torach urządzono ekspozycję składającą się wycofanych z ruchu parowozów, lokomotyw elektrycznych i spalinowych oraz pługów, żurawi itp., które poddano rewitalizacji. Część z nich przywrócono do pełnej sprawności technicznej, dzięki czemu dziś mogą prowadzić składy pociągów zestawionych z zabytkowych wagonów. W swoich zbiorach skansen posiada 51 parowozów (w tym 8 czynnych), 25 sprawnych wagonów pasażerskich, 55 wagonów towarowych, 5 pługów odśnieżnych i szereg innych urządzeń (lokomotywy spalinowe, elektrowozy, wagony pocztowe, bagażowe). Ogółem zgromadzono 135 różnych zabytkowych pojazdów szynowych i urządzeń do pracy na kolei. Na terenie Skansenu znajduje się zabytkowa hala lokomotywni, budynek administracyjny (wraz ze schronami przeciwlotniczymi), hydrofornia, kanały oczysztkowe, żurawie wodne i wyciąg węglowy. W izbie pamiątek zgromadzono wiele ciekawych eksponatów i materiałów piśmiennych związanych z historią kolejnictwa. Atrakcją Skansenu jest czynna drezyna,

którą jeździli kolejni dyrektorzy – stary model samochodu warszawa, po zmianie kół może poruszać się również po drogach (Franczak, Listwan, Rohrscheidt, 2015, s. 86; Kurowska-Ciechańska, Ciechański, 2007, s. 238; www.chabowka.info).

Jaworzyna Śląska to małe miasto położone w woj. dolnośląskim, w powiecie świdnickim, w gminie miejsko-wiejskiej Jaworzyna Śląska. Według danych GUS w roku 2013 liczba mieszkańców Jaworzyny wynosiła 5226. Historia miasteczka nierozzerwalnie łączy się z koleją: Jaworzyna Śląska powstała w związku z budową stacji na otwartej w 1843 r. linii kolejowej Wrocław–Świebodzice i stanowiła osadę kolejowo-przemysłową przy rozwijającym się węźle kolejowym z parowozownią. Jaworzyna uzyskała prawa miejskie w 1954 r.

Muzeum Przemysłu i Kolejnictwa na Śląsku w Jaworzynie Śląskiej rozpoczęło swoją działalność w sierpniu 2004 r. na terenie byłej Lokomotywni w Jaworzynie Śląskiej zlikwidowanej w 1991 r. W 2004 r. podpisano umowę z PKP SA, w wyniku której budynki oraz zgromadzone tam lokomotywy i wagony zostały przekazane Gminie Jaworzyna Śląska. Następnie, po zatwierdzeniu statutu Muzeum przez Ministerstwo Kultury, została podpisana umowa dzierżawy terenu i zabudowań skansenu przez Muzeum na okres 20 lat oraz dokonano przekazania eksponatów do Muzeum.

Podstawowym celem działalności Muzeum jest ochrona dziedzictwa kultury technicznej na terenie Śląska oraz działalność dydaktyczna i naukowa. Cele realizowane są przede wszystkim poprzez ochronę posiadanego zbioru, opracowywanie ekspertyz i dokumentacji, a także konserwację oraz rewitalizację historycznych obiektów przemysłowych. Misja Muzeum realizowana jest również przez organizację wydarzeń o charakterze kulturalnym oraz edukacyjnym mających na celu promocję idei ochrony zabytków techniki. Muzeum podejmuje także działania prospołeczne na terenie powiatu świdnickiego. Znajduje się ono obecnie też na Szlaku Obiektów Dziedzictwa Techniki Przemysłowej na Dolnym Śląsku.

Po 10 latach działalności Muzeum udostępniła ekspozycję obejmującą zabytkowy tabor kolejowy normalnotorowy – kilkadziesiąt lokomotyw parowych, elektrycznych i spalinowych (polskich, niemieckich, angielskich i amerykańskich), wagonów oraz innych kolejowych pojazdów specjalistycznych ustawionych na torach o łącznej długości ok. 2 km. Można zobaczyć tu również: maszynę parową, dźwig, urządzenia dawnej drukarni, zabytkowy komputer Odra, eksponaty związane z kolejnictwem z zakresu łączności i zabezpieczenia ruchu, a także zbiory ikonograficzne i biblioteczne. W Muzeum istnieje też dział poświęcony historii motocykli Harley-Davidson oraz wystawa prezentująca historię ruchu motocyklowego na Dolnym Śląsku, a także wystawa zabytkowych radioodbiorników i kolejowych urządzeń radiotechnicznych. Ponadto, w dwóch historycznych wagonach towarowych zorganizowano stałą wystawę przedstawiającą rolę kolei w przesiedleniach ludności po zakończeniu II wojny światowej.

Wiosną 2014 r. w Muzeum Przemysłu i Kolejnictwa na Śląsku została uruchomiona „Trasa Parowozowa”, która jest nową, atrakcyjniejszą formą prezentacji zbiorów. Zestaw wagonów, przejeżdżając po terenie bocznicy kolejowej Muzeum (prowadzony przez parowóz lub lokomotywę spalinową), prezentuje ważne dla historii techniki kolejowej obiekty, m.in. żuraw wodny, dźwig

węglowy, budynek olejarni i piaskowni czy zapadnię kolejową (Kurowska-Ciechańska, Ciechański, 2007, s. 184; www.jaworzyna.net; www.muzeumtechniki.pl).

Obecnie (2015 r.) trwają prace nad rozszerzeniem oferty Muzeum i stworzeniem Muzeum Zabawkarstwa Samochodowego, jak również filii Muzeum w Dzierżoniowie (Parowozowni).

Charakterystyka analizowanych imprez kolejowych

W okresie maj–wrzesień 2015 r. przebadano uczestników trzech imprez kolejowych w Polsce. Były to: Parada Parowozów w Wolsztynie, Parowozjada w Chabówce oraz Gala Parowozów w Jaworzynie Śląskiej (tab. 1).

Tabela 1. Charakterystyka analizowanych imprez kolejowych

Lp.	1	2	3
Nazwa imprezy	Parada Parowozów	Parowozjada	Gala Parowozów
Miejsce	Parowozownia Wolsztyn	Skansen Taboru Kolejowego Chabówka	Muzeum Przemysłu i Kolejnictwa na Śląsku Jaworzyna Śląska
Data	2 maja 2015 r.	22–23 sierpnia 2015 r.	12–13 września 2015 r.
Organizator	PKP Cargo, Gmina Wolsztyn, Fundacja Era Parowozów	PKP Cargo	Muzeum Przemysłu i Kolejnictwa na Śląsku
Bilety wstępu	nie	nie	tak
Cykliczność imprezy	od 1991 r.	od 2005 r.	od 2011 r.
Liczba uczestników	35 000*		12 000**

* Dane PKP Cargo: Kuk, 2015.

** www.chabowka.info.

Źródło: opracowanie własne na podstawie: www.chabowka.info; www.muzeumtechniki.pl; www.parowozowniawolsztyn.pl.

Parada Parowozów to wydarzenie organizowane w Wolsztynie od 1991 r. i znane w Polsce i za granicą, odbywające się na przełomie kwietnia i maja. Dorocznie przybywa na nią kilkanaście tysięcy turystów oraz wiele parowozów z Polski i z zagranicy. W programie imprezy znajduje się pokaz parowozów oraz pokaz „Światło, Para, Dźwięk”, który jest połączeniem prezentacji parowozów z muzyką oraz iluminacją świetlną. Imprezie towarzyszy scena muzyczna z występami estradowymi. Dodatkową atrakcją tego dnia są organizowane specjalne pociągi z wagonami retro prowadzone przez zabytkowe parowozy na trasach do pobliskich miejscowości.

W roku 2015 XXII Parada Parowozów połączona była z obchodami Dni Ziemi Wolsztyńskiej oraz zainaugurowała cykl imprez edukacyjnych „Lato z Parowozami” trwający od maja do końca sierpnia, organizowany przez PKP Cargo w Wolsztynie i Chabówce. Według PKP Cargo co roku obie imprezy odwiedza ponad 35 tys. osób i stanowią one największe wydarzenia o charakterze turystycznym i edukacyjnym w regionie.

Imprezy te zostały przygotowane ze szczególnym uwzględnieniem dzieci i młodzieży w celu propagowania wśród najmłodszych historii i tradycji kolejnictwa. Program „Lata z Parowozami”

obejmuje m.in. zapoznanie się z dawnymi technologiami pracy na kolei, spotkania z maszynistami, gry i zabawy oraz konkursy tematyczne dla dzieci.

W trakcie Parady Parowozów 2015 uruchomiono przejazdy pociągami retro do Stefanowa, Nowej Wsi Mochy i Rakoniewic, a w trakcie pokazu „Światło, Para, Dźwięk” wystąpił również poznański teatr „Z głową w chmurach”. Paradzie towarzyszyły liczne stoiska gastronomiczne, prezentacje lokalnych wyrobów (Koła Gospodyń Wiejskich) oraz atrakcje typu „dmuchańce” dla dzieci i stoiska w pamiątkami kolejarskimi.

Parowozjada organizowana jest od 2005 r. w Chabówce. Tegoroczna (2015 r.) edycja Parowozjady stanowiła jednocześnie zwieńczenie „Lata z Parowozami”. W ciągu dwóch dni imprezy uruchomiono pociągi retro do Zakopanego, Kasiny Wielkiej oraz do Rabki Zaryte i Mszany Dolnej, a także zorganizowano pokazy historycznych składów pociągów. Podobnie jak w Wolsztynie pokazom parowozów z Polski i Słowacji towarzyszyły atrakcje dla najmłodszych (program artystyczny, konkursy i zabawy). Oprócz pokazu parowozy wzięły udział w pokazie iluminacji, zawodach drużyn parowozowych oraz przejażdżkach kabinowych. W trakcie Parowozjady na terenie Skansenu taboru kolejowego w Chabówce czynne były liczne punkty gastronomiczne, stoiska z pamiątkami kolejarskimi oraz wyrobami regionalnymi.

Gala Parowozów w Jaworzynie Śląskiej to najmłodsza z imprez. Organizowana jest od 2011 r. w celu popularyzacji idei ochrony zabytków techniki kolejowej. W edycji 2015 wzięły udział parowozy z Polski, Niemiec i Czech. Dodatkową atrakcją 5. edycji Gali Parowozów były pokazy innych pojazdów, w których zastosowano napęd parowy: walca drogowego, samochodu Brożka i motocykla. Również i tej imprezie towarzyszyły liczne stoiska gastronomiczne, pamiątkarskie oraz stoisko lokalnej wytwórni porcelany „Karolina”. Zorganizowano ponadto debatę „Gdzie jest Złoty Pociąg” oraz przejazdy pociągów specjalnych do Wrocławia, Wałbrzycha i Głuszycy oraz Świdnicy. Według organizatorów w poprzedniej edycji (2014 r.) wzięło udział ponad 12 tys. odwiedzających, dzięki czemu Gala stanowiła największe wydarzenie tego typu na pograniczu polsko-czesko-niemieckim (www.muzeumtechniki.pl).

Uczestnictwo w imprezach kolejowych

Na potrzeby analizy opracowano kwestionariusz ankiety. Po sprawdzeniu poprawności wypełnionych ankiet do analizy zakwalifikowano 80 ankiet z Wolsztyna i po 60 ankiet z Chabówki i Jaworzyny Śląskiej. W badaniu wzięło udział nieco więcej kobiet niż mężczyzn (średnio po 54%). Około połowę uczestników wszystkich trzech imprez stanowiły osoby w wieku 25–44 lata, a najmniej licznie reprezentowaną grupą były osoby w wieku powyżej 65 lat. Zdecydowana większość ankietowanych uczestników (powyżej 80%) posiadała wykształcenie średnie i wyższe, i były to osoby pracujące (65–83%). Badani zamieszkiwali wszystkie typy miejscowości: wsie, małe, średnie, duże i bardzo duże miasta (po ok. 20% udziału w każdym typie miejscowości). Bardzo dużo było wśród uczestników imprez osób z dziećmi. Można stwierdzić, iż profil uczestników badanych imprez kolejowych zgadza się z opisanym przez von Rohrscheidta profilem typowego uczestnika

turystyki obiektów przemysłowych i technicznych oraz turystyki dziedzictwa kulturowego (von Rohrscheidt, 2008, s. 126 i 58).

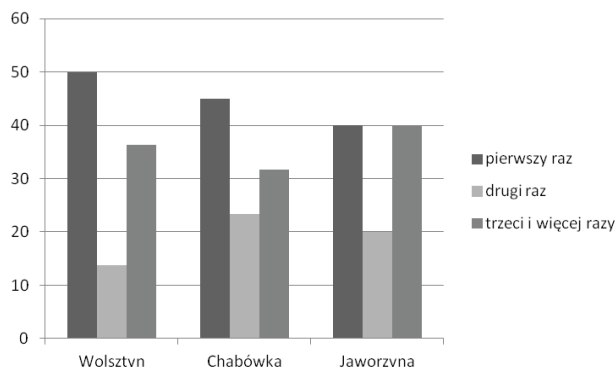
Zasięg oddziaływania omawianych imprez był różny. Najbardziej zróżnicowaną grupę uczestników stanowili uczestnicy Parady Parowozów (Wolsztyn). Brały w niej udział osoby z 8 województw, grupy zorganizowane z Niemiec (2 autokary turystów) oraz turyści indywidualni z Francji, Czech, Słowacji i Holandii. W Parowozjadzie w Chabówce brali udział uczestnicy z 7 województw i turyści indywidualni z Niemiec, Słowacji, Holandii i Belgii, a w Gali Parowozów – uczestnicy z 6 województw i grupy zorganizowane z Niemiec oraz Czech (część z nich przybyła pociągami specjalnymi) (tab. 2). Około połowę badanych uczestników imprez stanowiły osoby pochodzące z województwa, w którym odbywała się impreza, jednak ze względu na obecność uczestników z wielu innych województw oraz osób z zagranicy, należy uznać, iż zasięg tych imprez wykracza poza skalę regionalną.

Tabela 2. Województwo, z którego pochodzą badani uczestnicy imprez

Województwo	Parada Parowozów Wolsztyn	Parowozjada Chabówka	Gala Parowozów Jaworzyna Śląska
Dolnośląskie	12	1	39
Kujawsko-pomorskie	–	–	–
Lubelskie	–	1	–
Lubuskie	11	–	–
Łódzkie	1	–	–
Małopolskie	–	36	1
Mazowieckie	4	5	5
Opolskie	2	–	3
Podkarpackie	–	2	–
Podlaskie	–	–	–
Pomorskie	1	–	–
Śląskie	5	14	6
Świętokrzyskie	–	–	–
Warmińsko-mazurskie	–	–	–
Wielkopolskie	44	–	6
Zachodniopomorskie	–	1	–

Źródło: badania własne.

Znaczna część uczestników brała udział po raz pierwszy w tego typu imprezie (od 40 do 50%), pozostali to osoby będące drugi, trzeci raz i więcej (rys. 1). Wśród imprez, w których już uczestniczyły osoby ankietowane, wymieniano najczęściej (powyżej 10 wskazań) Chabówkę, Jaworzynę i Wolsztyn, lecz także wiele innych (1–2 wskazania), mających miejsce m.in. w: Białośliwiu, Gnieźnie, Międzychodzie, Nowym Dworze Gdańskim, Piasecznie, Raciborzu, Skierniewicach, Skoczowie, Sochaczewie, Warszawie i Wenecji. Kilka osób uczestniczyło też w imprezach kolejowych za granicą: w Czechach, Niemczech, na Słowacji i w Szwajcarii.

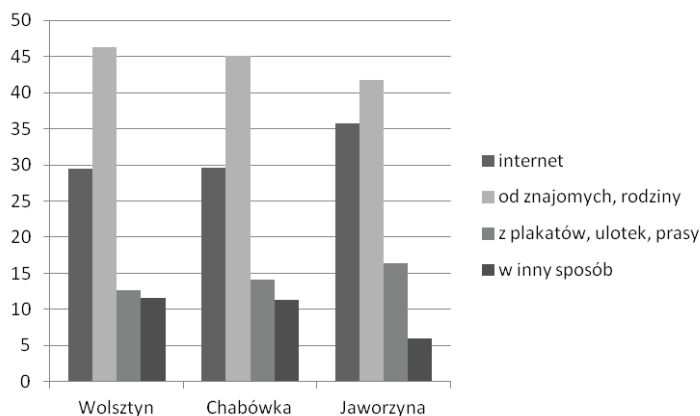


Rysunek 1. Uczestnictwo w imprezach kolejowych

Źródło: badania własne.

Uczestnicy deklarowali również chęć ponownego uczestnictwa w danej imprezie. W przypadku Wolsztyna było to 75% uczestników, do Chabówki chcieliby powrócić aż 88% uczestników imprezy, a do Jaworzyny – 72%. Niepotrafiących zdecydować, czy ponownie przyjechać na imprezę, było od 12 (Chabówka) do 27% (Jaworzyna). Różnice te nie są znaczące, ale mogą sugerować, iż imprezy starsze, bardziej renomowane mają większą siłę pozytywnego oddziaływania na odbiorców lub też ze względu na różnice w organizacji tych imprez Parada Parowozów i Parowozjada lepiej spełniły oczekiwania i potrzeby ich uczestników niż Gala Parowozów.

Okazało się, iż większość uczestników imprez kolejowych (ponad 40%; rys. 2) dowiaduje się o tych wydarzeniach w tradycyjny sposób – od znajomych i rodziny. Istotnym źródłem informacji jest też internet – stanowił on źródło informacji dla ok. 30% uczestników. Źródła drukowane (plakaty, ulotki, prasa) były kolejnym źródłem informacji o imprezach, a wśród innych źródeł

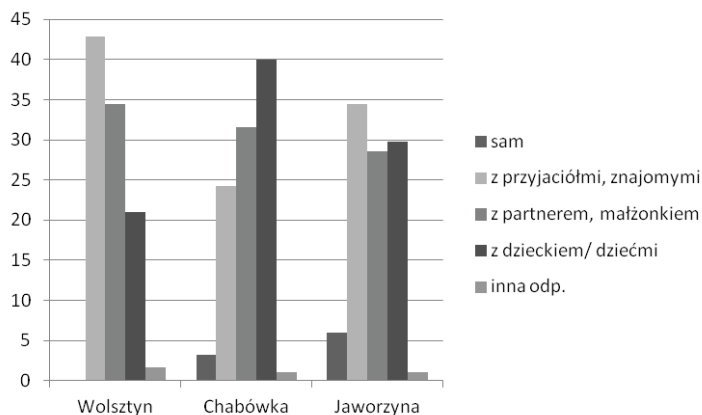


Rysunek 2. Źródło informacji o imprezie

Źródło: badania własne.

uczestnicy wymienili m.in. radio, telewizję, biuro podróży czy zaproszenie organizatora imprezy. Kilkunastu stałych bywalców imprez kolejowych stwierdziło, iż po prostu pamiętali z poprzednich edycji, że impreza się odbędzie. Również mieszkańcy miejscowości, w których organizowano imprezy, twierdzili, iż wiedzieli, gdyż jest to stały punkt kalendarza imprez w ich miejscowości. Ciekawy jest fakt, iż wiedza o imprezach starszych (Parada Parowozów i Parowozjada) przekazywana jest w większym stopniu z ust do ust, podczas gdy internet i źródła pisane są istotniejszym źródłem informacji o imprezie młodszej (Gala Parowozów).

Imprezy kolejowe są znakomitą okazją do spędzenia czasu wolnego razem z innymi osobami – rodziną, znajomymi i dziećmi, co znalazło swoje potwierdzenie w wynikach badań (rys. 3). Zdecydowana większość badanych przybyła na imprezę z przyjaciółmi, partnerem/małżonkiem lub dziećmi. Osób, które przybyły same, było jedynie od 0,5 (Wolsztyn) do 6% (Jaworzyna).

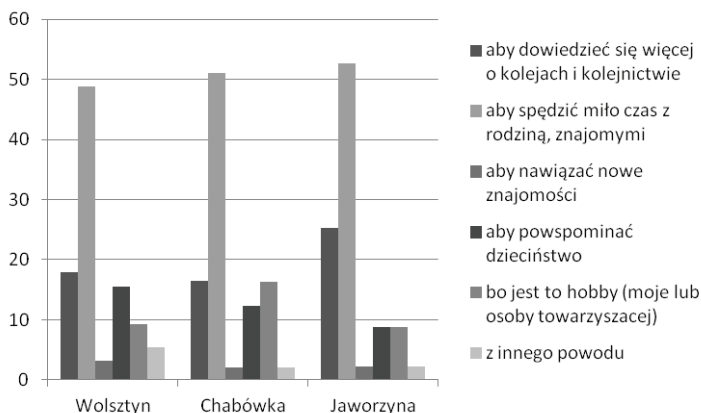


Rysunek 3. Towarzystwo, w jakim badani przybyli na imprezę kolejową

Źródło: badania własne.

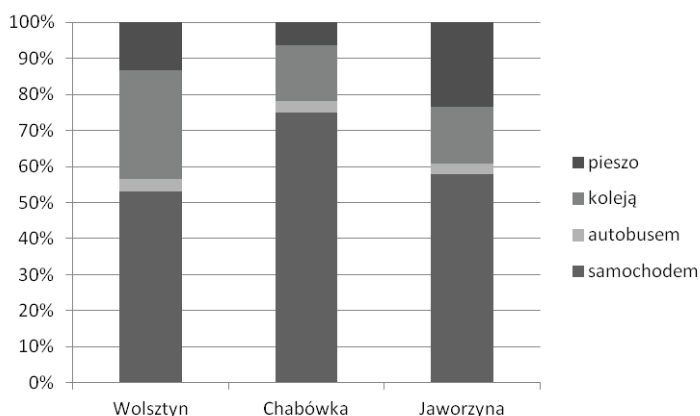
Również deklarowany cel, w jakim przybyli uczestnicy imprez, potwierdza rodzinny, rekreacyjny charakter tych wydarzeń (rys. 4).

Około połowa badanych stwierdziła, iż przybyła tam, aby miło spędzić czas z rodziną i znajomymi. Mniej osób deklarowało cele, które można przypisać turystyce kulturowej – chęć dowiedzenia się więcej o kolejach i kolejnictwie oraz hobby (łącznie ok. 30%). Ponadto, dla części osób (ok. 10%) udział w imprezie kolejowej miał charakter sentymentalny – chcieli powspominać dzieciństwo (podróże pociągami pod parą, stare wagony kolejowe, zapach pary i dymu z parowozów), co też jest celem mieszczącym się w ramach turystyki kulturowej.



Rysunek 4. Powód uczestnictwa w imprezie kolejowej

Źródło: badania własne.



Rysunek 5. Środek transportu wykorzystywany na dotarcie na imprezę kolejową

Źródło: badania własne.

Wśród środków transportu wykorzystywanych na dotarcie na imprezę najpopularniejszy był samochód osobowy. W przypadku Chabówki aż 3/4 uczestników przybyło samochodem, co wynika ze względnie najtrudniejszej dostępności komunikacyjnej tej miejscowości z użyciem innych środków transportu. Koleją dotarło na imprezę od 15 (Chabówka, Jaworzyna) do 30% (Wolsztyn) badanych uczestników. W przypadku Wolsztyna zorganizowano specjalne pociągi (bądź szynobusy) z kilku miejscowości (Wrocławia, Legnicy, Poznania), których przybycie było dobrze skorelowane z rozpoczęciem imprezy. Pieszko dotarli na miejsce imprezy mieszkańcy miejscowości, w których odbywały się imprezy. Wśród osób podróżujących autobusem były to zarówno te, które dotarły na imprezę autobusem komunikacji zbiorowej, jak i wynajętym specjalnie na tę imprezę.

Podsumowanie

Imprezy kolejowe organizowane w muzeach, skansenach i obiektach związanych z kolejnictwem cieszą się wśród Polaków rosnącym powodzeniem. Świadczy o tym zarówno liczba ich uczestników, jak i fakt, iż imprez takich przybywa (zarówno pod względem ich liczby, jak i zróżnicowania tematycznego). Wydarzenia te mają charakter imprez turystyki kulturowej, jak i imprez rekreacyjnych, co znalazło swoje potwierdzenie w wynikach badań. Są to wydarzenia o skali ponadregionalnej – obejmujące swym zasięgiem nie tylko Polskę, ale także kraje sąsiednie i inne kraje europejskie.

Uczestnikami imprez kolejowych są osoby głównie w wieku 25–44 lata, dobrze wykształcone, pochodzące ze zróżnicowanych wielkościami miejscowości, w dużej mierze z województwa, w którym organizowana jest impreza. Osoby te przyjeżdżają głównie samochodem osobowym, ze znajomymi, rodziną i dziećmi w celu miłego spędzenia czasu, ale i dowiedzenia się więcej o kolejach, powspominania dzieciństwa czy uprawiania hobby. Źródła informacji o imprezach to przede wszystkim informacja ustna, a następnie przekazywana za pomocą internetu czy źródeł pisanych. Pomimo iż niemal połowa uczestników brała udział po raz pierwszy w tego typu wydarzeniu, większość osób deklaruje chęć ponownego uczestnictwa w tego typu imprezie, więc można przyjąć, iż spełniły one oczekiwania ich uczestników.

Ciekawym dalszym impulsem do badań nad tematyką imprez kolejowych może być porównanie uczestnictwa w imprezach kolejowych na pograniczu polsko-niemiecko-czeskim oraz przebadanie zagranicznych uczestników takich imprez.

Literatura

- Bielkiewicz, Z. (2009). Kolej na turystykę, *Rynek Turystyczny*, nr 6, 22–24.
- Franczak, P., Listwan, K., Rohrscheidt, A.M. (2015). Raport z analizy potencjału turystyczno-kulturowego powiatu nowotarskiego, *Turystyka Kulturowa*, nr 3, 86–104.
- Jędrusiak, T. (2008). *Turystyka kulturowa*, Warszawa: PWE.
- Kalka, D. (2013). Raport z analizy potencjału turystyczno-kulturowego powiatu świdnickiego. *Turystyka Kulturowa*, nr 8, 58–75.
- Kuk, M., Komunikat prasowy *Majowa Parada Parowozów w Wolsztynie rozpocznie cykl „Lato z Parowozami”*. Pobrane z: <https://www.pkpcargo.com/pl/aktualnosci/majowa-parada-parowozow-w-wolsztynie-rozpozncie-cykl-lato-z-parowozami> (15.10.2015).
- Kurek, W. (red.). (2007). *Turystyka*. Warszawa: PWN.
- Kurowska-Ciechańska, J., Ciechański, A. (2007). *Koleje*, Warszawa: Carta Blanca.
- Główny Urząd Statystyczny. (2015). *Ludność. Stan i struktura ludności oraz ruch naturalny w przekroju terytorialnym. Stan w dniu 31.12. 2014*, Warszawa.
- Główny Urząd Statystyczny. (2015). *Transport. Wyniki działalności w 2014 r.*, Warszawa
- Meyer, B., Sawińska, A. (2009). Transport jako atrakcja turystyczna. *Zeszyty Naukowe Uniwersytetu Szczecińskiego nr 568, Ekonomiczne Problemy Turystyki nr 13*, 31–45.
- Rohrscheidt, A.M. (2008). *Turystyka kulturowa*, Gniezno: GWSHM Milenium.
- Rohrscheidt, A.M. (2009). Waloryzacja turystyczno-kulturowa Powiatu Wolsztyńskiego. *Turystyka Kulturowa*, nr 9, 53–61.
- Strugarek, J. (2011). *Organizacja i prowadzenie imprez sportowych, rekreacyjnych i turystycznych*, Poznań: Wyd. UAM.

- Śliwa, M., Rettinger, W. (2003). Koleje wąskotorowe jako czynnik aktywizacji regionów turystycznych. *Folia Turistica*, nr 14, 133–146.
- Witkowski, W. (2007). Koleją, turyści, kolejną. *Rynek Turystyczny*, nr 9, 11–14.
- Urząd Statystyczny we Wrocławiu. (2014). *Województwo Dolnośląskie. Podregiony, powiaty, gminy*, Wrocław. www.chabowka.info (28.10.2015).
- www.jaworzyna.net (28.10.2015).
- www.muzeumtechniki.pl (28.10.2015).
- www.parowozowniawolsztyn.pl (28.10.2015).
- www.rabka.pl (28.10.2015).
- www.wolsztyn.pl (28.10.2015).

PARTICIPATION IN RAILWAY EVENTS IN POLAND IN 2015

KEYWORDS | recreational event, railway event, cultural heritage tourism

ABSTRACT | The aim of the article is to characterize the participants of railway heritage events. These events are both part of cultural tourism and recreational events. Basing on three railway events that took place in 2015 in Poland in: Wolsztyn (Parada Parowozów), Chabówka (Parowozjada) and Jaworzyna Śląska (Gala Parowozów), an attempt has been made to create a profile of their participants and determine: their experience with other railway events, their socioeconomic characteristics, sources of information about the events, or reasons for participation.

Translated by Justyna Cieplik