

OCENA STANU BEZPIECZEŃSTWA RUCHU DROGOWEGO W WYBRANYCH PAŃSTWACH ŚWIATA NAJATRAKCYJNIEJSZYCH POD WZGLĘDEM TURYSTYCZNYM W ŚWIETLE JEGO UDZIAŁU W OBSŁUDZE RUCHU TURYSTYCZNEGO

TERESA GĄDEK-HAWLENA

Uniwersytet Ekonomiczny w Katowicach
e-mail: gadek@ue.katowice.pl

SŁOWA KLUCZOWE

atrakcyjne turystycznie państwa świata, podróż turystyczna, bezpieczeństwo ruchu drogowego

STRESZCZENIE

Najczęściej odwiedzane przez turystów kraje świata cechuje znaczna liczba obiektów kulturowych, szeroki dostęp do usług sektora T&T, dobra infrastruktura turystyczna, dostępność usług medycznych. Poza wymienionymi czynnikami istotnym elementem wpływającym obecnie na atrakcyjność danego kraju stał się poziom bezpieczeństwa państwa. Pomimo wielu wypadków i katastrof lotniczych, kolejowych czy samochodowych problem bezpieczeństwa w transporcie nie jest czynnikiem istotnym przy wyborze danego kraju jako miejsca docelowej podróży turystycznej. Opierając się na światowych raportach, w artykule zestawiono najbardziej atrakcyjne kraje świata, zaprezentowano istotne czynniki wpływające na bezpieczeństwo ruchu drogowego w tych krajach oraz przeanalizowano jego poziom.

Wprowadzenie

Decyzje o wyjazdach w celach turystycznych podejmowane są przy uwzględnieniu szeregu czynników, wśród których ważne miejsce zajmują kwestie związane z wyborem środka transportu. W przypadku niektórych podróży turysta zmuszony jest do korzystania np. z transportu lotniczego (podróże przez ocean) czy transportu kolejowego lub drogowego (brak transportu lotniczego).

Jeśli możliwy jest wybór środka transportu, to problemy związane z podróżą turystyczną dotyczą najczęściej czasu przejazdu, jego kosztu, komfortu podróży czy możliwości zwiedzania atrakcyjnych miejsc w trakcie przejazdu do destynacji. Wybierając środek transportu, żaden turysta nie analizuje stanu bezpieczeństwa w transporcie i nie podejmuje na tej podstawie decyzji o wyborze miejsca pobytu. Z drugiej strony prezentowane opracowania i raporty dotyczące atrakcyjności danego kraju pod względem turystycznym nie podejmują problemu bezpieczeństwa w transporcie, w szczególności ruchu drogowego, w sposób bezpośredni. Odnoszą się natomiast m.in. do kwestii stanu infrastruktury, liczby przewoźników, gęstości dróg.

W świetle powyższego celem artykułu jest próba rozpoznania i oceny stanu bezpieczeństwa ruchu drogowego w najbardziej atrakcyjnych pod względem turystycznym krajach świata. Państwa najbardziej atrakcyjne pod względem turystycznym cechuje znaczny ruch turystycznych. Biorąc pod uwagę istotny udział transportu samochodowego w jego obsłudze, kwestia bezpieczeństwa ruchu drogowego i poprawy jego stanu jest ważna, gdyż ma wpływ na uczestników ruchu drogowego, jakim są turyści.

Charakterystyka atrakcyjnych turystycznie państw świata

Na podstawie Raportu Światowego Forum Ekonomicznego opublikowanego w 2013 r. w pierwszej dziesiątce najatrakcyjniejszych państw świata znalazły się: Szwajcaria (1), Niemcy (2), Austria (3), Hiszpania (4), Wielka Brytania (5), USA (6), Francja (7), Kanada (8), Szwecja (9), Singapur (10) (The Travel...). W tym zestawieniu znalazło się aż 7 państw europejskich. Duża popularność krajów europejskich może wynikać z posiadanego potencjału, na który składają się obiekty dziedzictwa kulturowego, dobrze rozwinięta infrastruktura turystyczna, możliwość przemieszczania się pomiędzy poszczególnymi krajami bez konieczności dokonywania formalności celno-wizowych oraz znaczna liczba organizowanych wystaw, targów i konferencji o znaczeniu globalnym (The Travel...).

We wszystkich z wymienionych powyżej krajów w latach 2011–2013 liczba turystów przyjeżdżających wzrastała (ruch turystyczny międzynarodowy) (tab. 1).

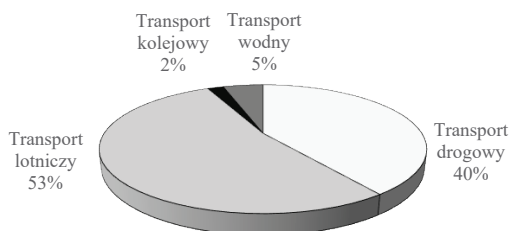
Tabela 1. Turystyka międzynarodowa – liczba odwiedzających w latach 2011–2013

Kraj	Rok		
	2011	2012	2013
Austria	23 012 000	24 151 000	24 818 000
Francja	81 550 000	83 051 000	84 726 000
Hiszpania	56 177 000	57 464 000	60 661 000
Kanada	16 014 000	16 344 000	16 590 000
Niemcy	28 374 000	30 411 000	31 545 000
Singapur	10 390 000	11 098 000	11 899 000
Szwajcaria	8 534 000	8 566 000	8 967 000
Szwecja	5 222 000	5 146 000	5 229 000
USA	62 821 000	66 657 000	69 768 000
Wielka Brytania	29 306 000	29 282 000	31 169 000

Źródło: <http://data.worldbank.org/indicator/ST.INT.ARVL>.

We wszystkich zestawionych w tabeli 1 krajach zaobserwować można wzrost liczby odwiedzających, przy czym najwięcej turystów, jak wynika z powyższego zestawienia, a także rankingu dotyczącego liczby turystów odwiedzających poszczególne kraje świata (<http://data.worldbank.org/indicator/ST.INT.ARVL>), odwiedza Francję, USA, Hiszpanię oraz Niemcy. W krajach tych zaobserwować można znaczny udział transportu samochodowego w obsłudze ruchu turystycznego.

W obsłudze ruchu turystycznego biorą udział wszystkie gałęzie transportu, przy czym dominujące znaczenie ma transport lotniczy oraz transport drogowy (rys. 1).



Rysunek 1. Udział poszczególnych gałęzi transportu w obsłudze globalnego ruchu turystycznego (turystyka przyjazdowa)

Źródło: *Tourism Facilitation...*

Analizując rysunek 1, można zauważyć, iż udział transportu lotniczego w obsłudze ruchu turystycznego wynosił 53%, a samochodowego – 40%. I tak, na przykład w 2013 r. do Francji przy wykorzystaniu środków transportu samochodowego przyjechało 48 930 tys. turystów, samolotem – 23 999 tys., koleją – 5 119 tys., a środkami transportu wodnego – 6 678 tys. Z kolei do Hiszpanii liczba turystów korzystających z różnych środków transportu prezentowała się następująco: 10 838 tys. środkami transportu samochodowego, 48 763 tys. samolotem, 954 tys. – środkami transportu wodnego, 106 tys. – koleją. Natomiast do Kanady turyści przybyli: 8 042 tys. środkami transportu samochodowego, 7 726 tys. – samolotem, 711 tys. – środkami transportu wodnego i 110 tys. koleją (<http://www.internationaltransportforum.org/jtrc/DiscussionPapers/DP201515.pdf>). Tak więc transport samochodowy odgrywa ważną rolę w obsłudze ruchu turystycznego. Jego znacząca rola wynika z takich jego cech, jak:

- przestrzenne rozmieszczenie dróg charakteryzujące się największą spośród wszystkich gałęzi gęstością i spójnością;
- najkorzystniejsze rozmieszczeniu sieci dróg do rozmieszczenia miejsc atrakcyjnych turystycznie i obiektów zagospodarowania turystycznego;
- przystosowanie środków transportu do przewozu pojedynczych osób i dużych grup zorganizowanych;

- d) znaczna szybkość eksploatacyjna¹ środków transportu, zwłaszcza na autostradach i drogach szybkiego ruchu (ograniczając tę szybkość zatory i kongestie powstające na drogach);
- e) możliwość korzystania z najdogodniejszych również pod względem czasowym tras przejazdu;
- f) najkorzystniejsza spośród wszystkich gałęzi transportu dostępność środków transportu w czasie dla turysty;
- g) duża częstotliwośćjazd – dostosowana do potrzeb klienta;
- h) duża punktualność;
- i) największa spośród wszystkich gałęzi transportu możliwość wykorzystywania przejazdów w relacji dom–dom bez oczekiwania i dodatkowych przesiadek (Neider, 2008, s. 55).

Niekorzystnym zjawiskiem występującym w tej gałęzi transportu jest najniższy ze wszystkich biorących udział w obsłudze ruchu turystycznego wskaźnik bezpieczeństwa. Z badań WHO wynika, iż ok. 1,25 mln osób umiera rocznie na drogach całego świata, z czego 59% to ludzie pomiędzy 15. a 44. rokiem życia, a 20–50 mln osób ulega obrażeniom śmiertelnym (Sadowski).

Czynnik bezpieczeństwa w podróży turystycznej

Słownik języka polskiego definiuje podróż jako „przebywanie drogi do jakiegoś odległego miejsca” (<http://sjp.pwn.pl/sjp/podroz;2502690.html>). Podróż jest przemieszczeniem od źródła do celu niezależnie od tego, jakimi środkami transportu posługuje się podróżny (Podoski, 1985, s. 30–31). Odbycie podróży turystycznej nie jest możliwe bez transportu, który w literaturze przedmiotu określany jest jako podstawowy element zaspokajania potrzeb związanych z uprawianiem turystyki, umożliwiając turystyce zarówno przybycie do miejsca docelowego podróży, jak i poruszanie się w obrębie odwiedzanego regionu (miejscowości). Obok funkcji komunikacyjnej transport w turystyce zapewnia realizację funkcji rekreacyjno-rozrywkowej. Niektóre ze środków transportu są bowiem wykorzystywane przez turystów właśnie w takich celach, a odbywana nimi podróż stanowi atrakcję turystyczną samą w sobie, np. rejs statkiem wycieczkowym, przejażdżka kolejką widokową (Kurek, 2007, s. 164–165).

Na realizację sprawnego przemieszczania się turystów wywiera wpływ wiele czynników: dostępność czasowa, dostępność przestrzenna, dostępność ekonomiczna, częstotliwość, regularność, bezpieczeństwo, rytmiczność itp. Jednak zasadniczym czynnikiem wpływającym na jakość podróży jest bezpieczeństwo.

Bezpieczeństwo w przewozach pasażerskich oznacza zabezpieczenie pasażerów przed możliwością utraty życia, zdrowia, zranienia, jak również przed utratą lub uszkodzeniem przewożonego bagażu. Korzystający z transportu najczęściej ogranicza się do oceny stopnia zagrożenia związanego z korzystaniem z konkretnego środka transportu w określonej relacji i o określonej porze (Kozłak, 2010, s. 110). Bezpieczeństwo w transporcie to także właściwość systemu umożliwiającego

¹ Prędkość podróżna oznacza prędkość będącą stosunkiem przebytej drogi do łącznego czasu jazdy liczonego od chwili ruszenia pojazdu do jego (<http://www.automotopedia.pl/m/40/381/predkosc-eksploatacyjna?set=>).

działanie w określonych warunkach środowiskowych, bez wypadków i niepożądanych zdarzeń (Krystek, 2009, s. 26).

W przypadku przyjętego do analizy transportu samochodowego bezpieczeństwo określane jest jako zbiór zasad dotyczących bezpiecznego poruszania się po drogach, czyli takiego, w którym prawdopodobieństwo ciężkich obrażeń lub śmierci uczestnika ruchu jest maksymalnie zredukowane (Prawo o ruchu drogowym). Ruch drogowy stanowi układ składający się z 3 elementów: użytkowników dróg, przepisów ruchu drogowego, przestrzeni ruchu drogowego (dróg, chodników, skrzyżowań, zatoczek, poboczy, pasa drogowego), którego głównym zadaniem jest umożliwienie płynnego poruszania się i komunikacji wszystkim uczestnikom ruchu, tj. kierującym samochodami, motocyklistom, pieszym oraz innym użytkownikom drogi (Sadowski). Trudno jednoznacznie wyrazić i zmierzyć bezpieczeństwo. Najczęściej przedstawia się je za pomocą wskaźników statystycznych obrazujących częstotliwość i skalę skutków wypadków drogowych (Tomanek, 2004, s. 36).

Stan bezpieczeństwa ruchu drogowego w najatrakcyjniejszych turystycznie państwach świata

Rzeczywisty rozwój nowoczesnych technologii w obszarze transportu drogowego – m.in. montowanie w samochodach systemów ESP², ASR³, ABS⁴, ACC⁵, układów parkowania w samochodach oraz budowanie barier ochronnych przy drogach, a także stosowanie rozwiązań telematycznych⁶ w ruchu drogowym – wpływa na jego poprawę. Z drugiej strony coraz szybsze i bardziej komfortowe samochody, dobra jakość dróg, ale też znaczne odległości pokonywane podczas podróży do miejsc wypoczynku oraz nieznanostwo regionu są przyczyną nieostrożności i w konsekwencji – wypadków.

Wśród najatrakcyjniejszych turystycznie państw świata w 2013 r. najmniej wypadków na 100 tys. mieszkańców odnotowano w Wielkiej Brytanii, Szwajcarii i Hiszpanii (rys. 2).

Z rysunku 2 wynika, że większość krajów atrakcyjnych turystycznie cechuje niski wskaźnik ofiar śmiertelnych w wypadkach drogowych. Najwyższą wartość ma ten wskaźnik w USA. W innych krajach jest o połowę niższy. Wpływ na tak wysoki wskaźnik w USA może mieć fakt, iż w kraju tym jazda samochodem jest koniecznością, gdyż komunikacja miejska nie jest dobrze rozwinięta we wszystkich miastach, ponadto wśród kierowców można spotkać zarówno osoby bardzo młode (14 lat), jak i 90-latków.

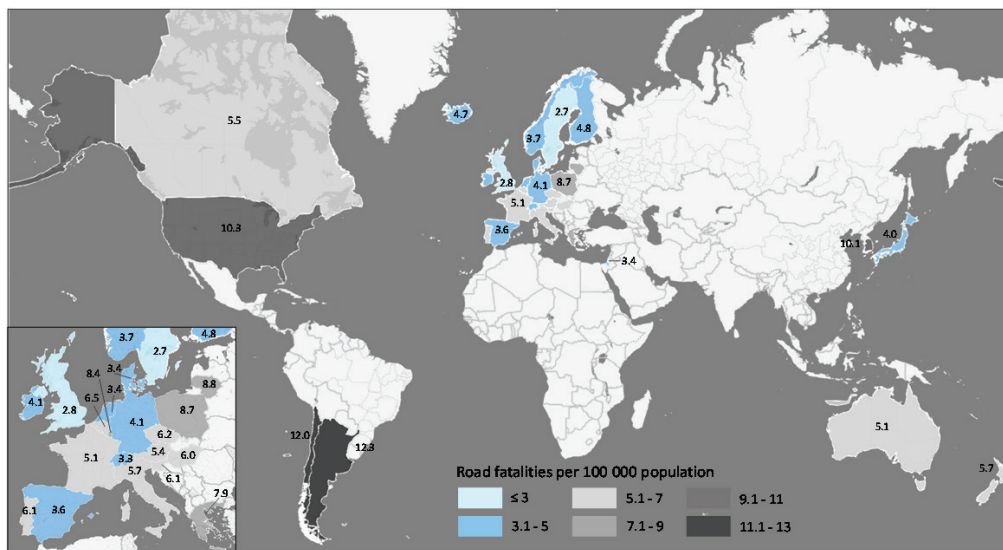
² ESP (*Electronic Stability Program*) – układ elektroniczny stabilizujący tor jazdy samochodu w trakcie pokonywania zakrętu, przejmujący kontrolę nad połączonymi układami ABS i ASR.

³ ASR zaliczany jest do grupy systemów *Advanced Vehicle Control System*. Jego głównym zadaniem jest niedopuszczenie do nadmiernego poślizgu kół podczas przyspieszania.

⁴ ABS (*Anty-Lock Braking System*) – układ ma za zadanie zapobiegać blokowaniu się kół podczas hamowania.

⁵ ACC (*Adaptive Cruise Control*) – system pomagający kierowcy zachować odpowiedni dystans od poprzedzającego do samochodu.

⁶ Systemy telematyczne są to rozwiązania telekomunikacyjne, informatyczne, informacyjne oraz automatycznego sterowania dostosowane do potrzeb obsługiwanych systemów fizycznych, wynikające z ich zadań, infrastruktury, organizacji, procesów utrzymania oraz zarządzania i zintegrowane z tymi systemami (Wydro, 2005, s. 116–119).



Rysunek 2. Liczba ofiar śmiertelnych wypadków drogowych na 100 tys. mieszkańców w krajach będących członkami IRTAD (International Road and Traffic Accident Database) w 2013 roku

Źródło: Road Safety...

Jednak dzięki podejmowanym od dłuższego czasu działaniom, a ostatnio na skutek rezolucji OZN 64/255 z marca 2010 r. „Dekada na Rzecz Bezpieczeństwa Ruchu Drogowego 2011–2020”, której celem jest ustabilizowanie, a następnie zredukowanie przewidywanej liczby zgonów w wypadkach drogowych na całym świecie (Narodowy Program Bezpieczeństwa Ruchu Drogowego 2013–2020, s. 5), poziom bezpieczeństwa uległ znacznej poprawie (tab. 2).

Tabela 2. Liczba wypadków śmiertelnych na 100 tys. mieszkańców

Kraj	Liczba zabitych na 100 tys. mieszkańców				
	1980	1990	2000	2010	2013
Austria	26,5	20,4	12,2	6,6	5,4
Francja	25,4	19,8	13,7	6,4	5,1
Hiszpania	17,5	23,3	14,4	5,3	3,6
Kanada	22,3	14,3	9,5	6,6	5,5 ^P
Niemcy	–	14,2 ^c	9,1	4,5	4,1
Szwajcaria	19,2	13,9	8,3	4,2	3,3
Szwecja	10,2	9,1	6,7	2,8	2,8
USA	22,5	17,9	14,9	10,7	10,3 ^P
Wielka Brytania	11,0	9,4	6,1	3,0	2,8

^c 1991.

^P Tymczasowe dane.

W zestawieniu pominięto Singapur – nie jest członkiem OECD.

Źródło: opracowanie własne na podstawie: Road Safety...

Jak wskazują dane, w porównaniu z 1980 r. poziom bezpieczeństwa ruchu drogowego w 2013 r. uległ znaczącej poprawie, co niewątpliwie ma także wpływ na przejazdy turystyczne przy użyciu środków transportu samochodowego. Dla porównania w 2013 r. w Grecji wskaźnik ten wynosił 7,9, w Portugalii – 6,9, a w Polsce – 8,7. Z danych zamieszczonych na rysunku 2 wynika, iż kraje z pierwszej dziesiątki najatrakcyjniejszych państw świata cechuje wysoki wskaźnik bezpieczeństwa ruchu drogowego.

Po przeanalizowaniu liczby wypadków śmiertelnych na miliard wozokilometrów w 6 krajach (brak danych z Hiszpanii, Niemiec, i Kanady) okazuje się, że najlepsza sytuacja – podobnie jak pod względem liczby wypadków śmiertelnych na 100 tys. mieszkańców – występuje w Wielkiej Brytanii (tab. 3).

Tabela 3. Liczba wypadków śmiertelnych na miliard wozokilometrów

Kraj	Liczba zabitych na 100 000 mieszkańców				
	1980	1990	2000	2010	2013
Austria	56,3	32,0	15,0	7,3	5,8
Francja	43,9	25,2	15,8	7,1	5,8
Hiszpania	–	–	–	–	–
Kanada	–	–	9,3	6,6	5,6 ^P
Niemcy	–	19,7 ^c	11,3	5,2	4,6
Stany Zjednoczone	20,8	12,9	9,5	6,9	6,8 ^P
Szwajcaria	30,9	18,6	10,6	5,2	4,3
Wielka Brytania	21,9	12,8	7,4	3,8	3,5
Szwecja	16,4	12,0	8,6	3,5	3,4

^c 1991.

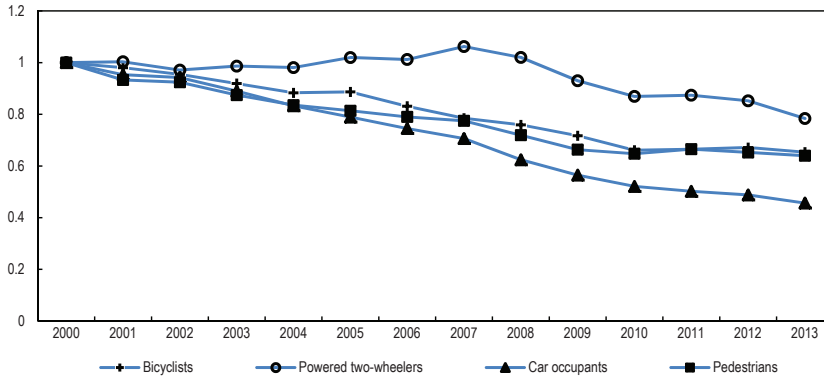
^P Tymczasowe dane.

Źródło: opracowanie własne na podstawie: Road Safety....

Z tabeli 3 wynika, że wskaźnik liczby wypadków śmiertelnych na miliard wozokilometrów także uległ znaczącej poprawie od 1980 r. Jest to efekt wielu działań organów ustawodawczych różnych państw i wspomnianego już rozwoju nowoczesnych technologii w transporcie oraz działań policji zarówno kontrolnych, jak i prewencyjnych. Ponadto we wszystkich analizowanych krajach występuje dobrze rozwinięta sieć autostrad, które to w ruchu turystycznym pełnią ważną rolę w podróżach do i z miejsca wypoczynku.

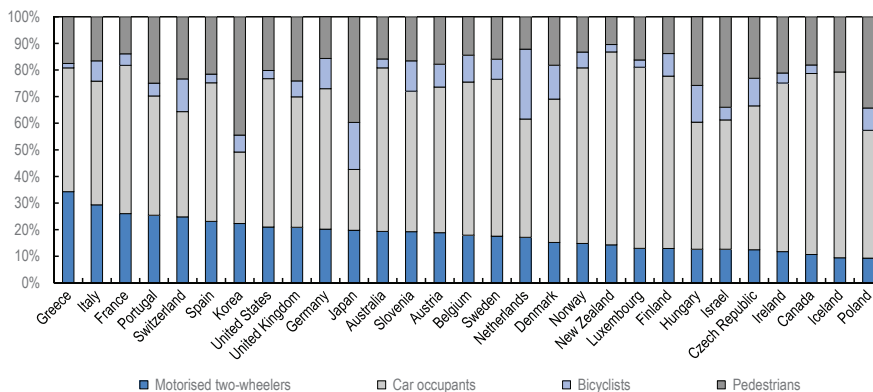
Głównych sprawców śmiertelnych wypadków drogowych przedstawiono na rysunku 3.

Głównymi sprawcami wypadków drogowych są kierowcy, których liczba – pomimo tendencji spadkowej – wciąż zdecydowanie przewyższa liczbę przedstawicieli pozostałych trzech grup, tj. rowerzystów, pieszych i pasażerów. Najrzadziej sprawcami wypadków są pasażerowie i również w tej grupie widoczna jest tendencja spadkowa. Podobna tendencja dotyczy grup rowerzystów i pieszych. Dane dla poszczególnych krajów ujęto na rysunku 4.



Rysunek 3. Wypadki drogowe według typu użytkownika drogi w krajach IRTAD (2000 = 1)

Źródło: Road Safety...



Rysunek 4. Procentowy udział poszczególnych użytkowników dróg w wypadkach drogowych w latach 2009–2013

Źródło: Road Safety...

Przedstawiona na rysunku 4 tendencja nie potwierdza się tylko w przypadku Japonii. W tym kraju głównymi sprawcami wypadków są piesi. W większości krajów nieznaczny udział jako sprawcy wypadków mają rowerzyści. Duża liczba kierowców jako sprawców wypadków drogowych nie jest pożądana, gdyż właśnie samochód jest jednym z najczęściej wybieranych środków transportu w przejazdach turystycznych.

Podsumowanie

Analiza przedstawiona w artykule wskazuje na dominację Europy jako obszaru najbardziej atrakcyjnego pod względem turystycznym. Ma na to wpływ wiele czynników zależnych od działań podejmowanych przez władze, podmioty gospodarcze i różne organizacje działające na rzecz

promocji turystyki, ale też efekty rozwoju cywilizacyjnego i posiadanie wielu obiektów o znaczeniu historycznym. Istotne znaczenie ma swoboda w przemieszczaniu się pomiędzy poszczególnymi krajami strefy Schengen.

Czynnikami dość często pomijanym przy planowaniu podróży turystycznej jest poziom bezpieczeństwa ruchu drogowego, choć dla jakości transportu oraz realizacji przejazdu i przewozu ma on niemałe znaczenie. Jak wynika z przeanalizowanych danych jakościowych i ilościowych, na skutek działań ONZ i rządów państw należących do grupy IRTAD od lat 80. XX w. nastąpiła radykalna poprawa bezpieczeństwa ruchu drogowego.

Zakres ograniczeń dotyczących dopuszczalnej prędkości oraz stężenia alkoholu we krwi jest w badanych krajach porównywalny, pomimo iż część z nich leży poza Europą. Także wartości wskaźnika ofiar śmiertelnych wypadków różnią się nieznacznie. Jedynie w USA wciąż występuje niekorzystna sytuacja mimo znacznej jej poprawy. Biorąc pod uwagę znaczny udział transportu drogowego w przewozach turystycznych, zwłaszcza samochodów osobowych, niekorzystnym zjawiskiem jest duży udział kierowców samochodów jako sprawców wypadków drogowych. Bezpieczeństwo ruchu drogowego ma istotne znaczenie dla uprawiania turystyki, nawet jeśli wielu podróżnych nie zastanawia się nad nim przed wyruszeniem w drogę.

Literatura

- <http://sjp.pwn.pl/sjp/podroz;2502690.html> (9.10.2015).
- <http://data.worldbank.org/indicator/ST.INT.ARVL> (10.01.2016).
- <http://www.internationaltransportforum.org/jtrc/DiscussionPapers/DP201515.pdf> (10.01.2016).
- <http://www.who.int/features/factfiles/roadsafety/en> (10.01.2016).
- Koźlak A. (2008). *Ekonomika transportu. Teoria i praktyka gospodarcza*. Gdańsk: Wyd. UG.
- Krystek R. (red.). (2009). *Zintegrowany system bezpieczeństwa transportu. Diagnoza bezpieczeństwa transportu w Polsce*, t. 1. Warszawa: WKŁ–Politechnika Gdańska.
- Kurek W. (red.). (2007). *Turystyka*. Warszawa: PWN.
- Narodowy Program Bezpieczeństwa Ruchu Drogowego 2013–2020, Krajowa Rada Bezpieczeństwa Ruchu Drogowego, dokument przyjęty przez KRBRD 20.06.2013.
- Neider J. (2008). *Transport międzynarodowy*. Warszawa: PWN.
- Podoski J. (1985). *Transport w miastach*. Warszawa: WKŁ.
- Road Safety Annual Report 2015. Summary. International Traffic Safety. Data and Analysis Group. OEDC. Pobrane z: http://www.internationaltransportforum.org/pub/pdf/15IRTAD_Summary.pdf (10.10.2015).
- Sadowski J. *Bezpieczeństwo na drogach Pomorza Środkowego*. Pobrane z: http://www.logistyka.net.pl/bank-wiedzy/e-gospodarka/item/download/75138_7d241b7ae502bf75a1153e5499bf2fe2.pdf (10.10.2015).
- Tomanek R. (2004). *Funkcjonowanie transportu*. Katowice: Wyd. AE w Katowicach.
- Tourism Facilitation as Part of Transport Policy. Summary of International Experiences. A Joint ITF-OECD Study. Discussion Paper 2015 – 15*. (2015). International Transport Forum. OECD.
- The Travel & Tourism Competitiveness Report 2013. Reducing Barriers to Economic Growth and Job Creation. Insight Report. J. Blanke and T. Chiesa editors. Committed to improving the State of the World. World Economic Forum 2013. Pobrane z: http://www3.weforum.org/docs/WEF_TT_Competitiveness_Report_2013.pdf (10.01.2016).
- Ustawa z 20 czerwca 1997 r. – Prawo o ruchu drogowym (Dz.U. z 2005 r., nr 108, poz. 908 ze zm.).
- Wydro K.B. (2005). Telematyka – znaczenie i definicje w telematyce. *Telekomunikacja i Techniki Informacyjne*, nr 1–2, 116–130.

EVALUATION OF THE STATE OF THE ROAD SAFETY IN CHOSEN STATES OF WORLD MOST ATTRACTIVE UNDER THE TOURIST ACCOUNT IN THE LIGHT OF HIS PARTICIPATION IN THE SERVICE OF TOURIST MOVEMENTS

KEYWORDS | countries of the world attractive for tourists, tourist trip, road traffic safety

ABSTRACT | Countries that are most often visited by tourists are characterised by a high number of cultural objects, easy access to services of the T&T sector, good tourist infrastructure and medical services. Apart from the factors listed above, nowadays, a significant element affecting the attractiveness of a country is its level of safety. Despite many air, railway and car accidents and crashes, the problem of safety in transport is not a factor important for choosing a relevant country as a destination of a tourist trip. On the basis of world reports, the most attractive countries of the world were listed, significant factors affecting the level of road traffic safety were presented (RTS) and an attempt to analyse the state of the RTS in these countries was made in the article.

Translated by Anna Milewicz